

Löner och sysselsättning inom primärkommunal sektor 2005

Wages/salaries and employment in the municipal sector 2005

I korta drag

Lönerna i kommunerna ökade med 2,4 procent

Den genomsnittliga månadslönen för anställda i kommunerna uppgick den 1 november år 2005 till cirka 21 000 kronor, vilket är en ökning med cirka 500 kronor sedan den 1 november 2004.

Ökningen var i genomsnitt 500 kronor för både män och kvinnor. Räknat i procent blir ökningen större för kvinnor. Ökningens storlek beror både på löneökningar och på förändringar i populationen.

Genomsnittlig månadslön 2005 samt procentuell förändring sedan 2004

	Totalt	Kvinnor	Män
Månadslön	21 000	20 600	22 500
Förändring %	2,4	2,5	2,2

Sysselsättningen i kommunerna ökade något

Antalet sysselsatta inom kommunerna var den 1 november 2005 cirka 783 500, vilket är ungefär 7 000 fler än den 1 november 2004. Helt tjänstledig personal uppgick till cirka 79 000, vilket är en minskning med cirka 3 800 personer från året innan.

Antal sysselsatta 2005 samt procentuell förändring sedan 2004

	Antal	Förändring %	Heltidspersoner	Förändring %
Totalt	783 500	0,9	616 900	1,1
Kvinnor	612 800	1,1	472 700	1,3
Män	170 700	0,3	144 100	0,3

Medlingsinstitutet

National Mediation Office

Christina Eurén, Medlingsinstitutet,
tfn 08-545 292 40/45
christina.euren@mi.se
www.mi.se



Statistiska centralbyrån
Statistics Sweden

Clara Ferdman, SCB,
tfn 019-17 68 74
clara.ferdman@scb.se
www.scb.se

Statistiken har producerats av SCB på uppdrag av Medlingsinstitutet, som ansvarar för officiell statistik inom området.

ISSN 0082-0237 Serie AM – arbetsmarknad. Utgivet den 22 maj 2006.
URN:NBN:SE:SCB-2006-AM52SM0601_pdf
Tidigare publicering: Se avsnittet Fakta om statistiken.
Utgivare av Statistiska meddelanden är Kjell Jansson, SCB.

Innehåll

Statistiken med kommentarer	4
Faktaruta	4
Löner	5
Utveckling 1996-2005	6
Sysselsättning	7
Utveckling 1996-2005	8
Tabeller	9
Teckenförklaring	9
1. Genomsnittlig månadslön i kronor efter län och kön, 2005	9
2. Genomsnittlig månadslön och lönespridning i kronor efter yrke¹ och kön, 2005	10
3. Genomsnittlig månadslön i kronor och kompletterande information efter yrke och kön, 2005	13
4. Genomsnittlig månadslön i kronor efter yrke, ålder och kön, 2005	16
5. Genomsnittlig månadslön i kronor efter yrke, region och kön, 2005	18
6. Antal sysselsatta efter månadslöneintervall i kronor och kön, 2005	20
7. Genomsnittlig månadslön och lönespridning i kronor efter utbildningsinriktning och kön, 2005	21
8. Genomsnittlig månadslön och lönespridning i kronor efter utbildningsnivå och kön, 2005	22
9. Genomsnittlig månadslön och lönespridning i kronor efter utbildning och kön, 2005	23
10. Genomsnittlig månadslön i kronor efter näringsgren, anställningsform och kön, 2005	26
11. Genomsnittlig månadslön i kronor efter näringsgren, tjänstgöringens omfattning och kön, 2005	26
12. Antal sysselsatta efter näringsgren, anställningsform och kön, 2005	27
13. Antal sysselsatta efter näringsgren, tjänstgöringens omfattning och kön, 2005	27
14. Antal sysselsatta efter tjänstgöringens omfattning, län, kommun och kön, 2005	28
15. Antal anställda, nyanställda och avgångna efter ålder och kön, 2005	34
16. Antal sysselsatta inom offentlig sektor efter kön 2001-2005, tusental	35
Fakta om statistiken	36
Detta omfattar statistiken	36
Definitioner och förklaringar	37
Så görs statistiken	38
Statistikens tillförlitlighet	39

Osäkerhetskällor	39
Bra att veta	39
Annan statistik	40
<u>In English</u>	41
Summary	41
List of tables	41
List of terms	42

Statistiken med kommentarer

Faktaruta

Heltidslöner

De löneuppgifter som ligger till grund för denna publikation bygger på insamlade data om såväl deltidslöner som heltidslöner. Deltidslönerna har räknats om till motsvarande heltidslöner.

Lönebegrepp

Grundlön

Med grundlön avses avtalad lön inklusive fasta lönetillägg. Med fasta lönetillägg avses huvudsakligen tillägg som är knutna till tjänsten och oberoende av arbetstidens förläggning.

Månadslön

Med månadslön avses anställningens sammanlagda grundlön plus **rörliga lönetillägg**. Övertidsersättning ingår ej.

Observera att lön och inkomst är två skilda begrepp

Inkomsten påverkas bland annat av arbetstidens längd och inkluderar även andra inkomstslag än lön. Det innebär att två personer med samma timlön kan ha olika inkomster, beroende på sysselsättningsgrad, eventuell frånvaro eller övertid samt övriga inkomstslag.

I detta Statistiska meddelande redovisas månadslöner. Inkomststatistik redovisas bl.a. i Inkomst och förmögenhetsregistret (IoF) och Hushållens ekonomi (HEK).

Lön

- Är ersättning för utfört arbete under en given **tidsenhet**, till exempel månad eller timme
- Redovisas huvudsakligen som månadslön – deltidslöner omräknas till **heltidslöner**

Användningsområde

Begreppet lön är lämpligt att använda vid t.ex. analys av jämställdhet på arbetsmarknaden och jämförelser mellan näringsgrenar, yrkes-, ålders- och utbildningsgrupper

Inkomst

- Kan, förutom lön, inkludera kapitalinkomst, transfereringar med mera, erhållna under en given **tidsperiod**, vanligtvis ett år
- Redovisas i form av **årsinkomster**
- Påverkas till exempel av hel-/deltidsarbete, övertid och frånvaro

Begreppet inkomst kan användas för att t.ex. analysera fördelningsfrågor och budgeteffekter

Löner

Nedan presenteras medellöner för sysselsatta inom den primärkommunala sektorn den 1 november 2005. Såväl kvinnornas som männens löner ökade i genomsnitt med 500 kronor från föregående år. I procent motsvarar detta en ökning om 2,5 för kvinnorna och 2,2 för männen.

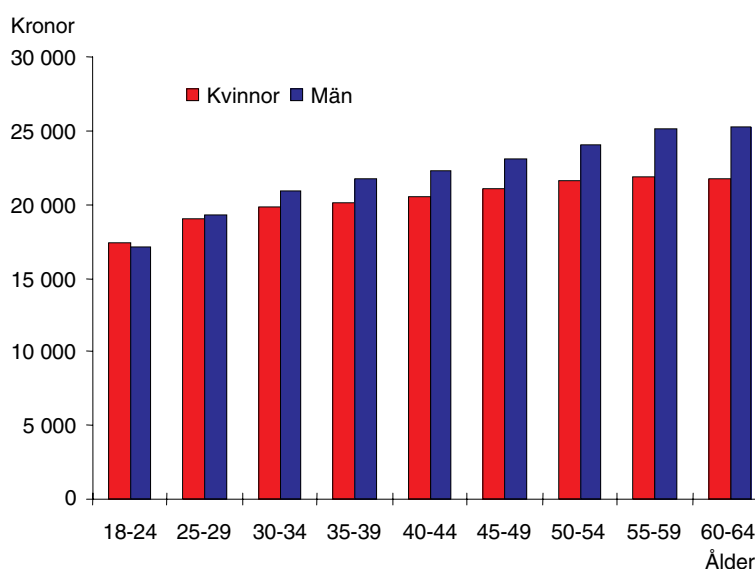
Medellönen för deltidstjänstgörande kvinnor, då denna räknats om till heltid, motsvarar ungefär 91 procent av medellönen för heltidsarbetande kvinnor. Deltidsarbetande män har i genomsnitt ungefär 85 procent av medellönen för heltidsarbetande män då deltidslönen räknas om till heltid. Lönespridningen är större för män än för kvinnor.

År 2005 motsvarade kvinnornas lön i genomsnitt 92 procent av männens lön. Skillnader i lön beror på en mängd olika faktorer, till exempel yrke, utbildning och ålder.

Genomsnittlig månadslön uppräknad till heltidslön för deltidanställda, procentuell förändring sedan föregående år samt lönespridning

	Månadslön				
	Medellön	%	Undre kvartil	Median	Övre kvartil
Samtliga					
Kvinnor	20 600	2,5	18 000	19 900	22 400
Män	22 500	2,2	18 700	21 400	25 000
Totalt	21 000	2,4	18 100	20 100	23 000
Heltidstjänstgörande					
Kvinnor	21 800	2,5	18 700	20 700	24 000
Män	23 500	2,4	19 500	22 300	26 000
Totalt	22 300	2,4	18 900	21 100	24 600
Deltidstjänstgörande					
Kvinnor	19 700	2,5	17 500	19 300	21 400
Män	20 100	2,0	17 000	19 300	22 100
Totalt	19 700	2,4	17 400	19 300	21 500

Genomsnittlig månadslön efter ålder och kön



Den genomsnittliga månadslönen stiger något med åldern för både kvinnor och män, dock mer för män än för kvinnor. I den högsta åldersklassen sjunker lönen något för kvinnor. I den yngsta åldersklassen är kvinnornas genomsnittliga månadslön något högre än männens. I övriga åldersklasser är männens månadslön högre än kvinnornas.

Utveckling 1996-2005

De procentuella löneökningarna har under perioden varit något större för kvinnor än för män. Männen har dock fortfarande, i genomsnitt, en högre lön än kvinnorna. Tabellen nedan visar utvecklingen av löner för sysselsatta inom den primärkommunala sektorn åren 1996-2005.

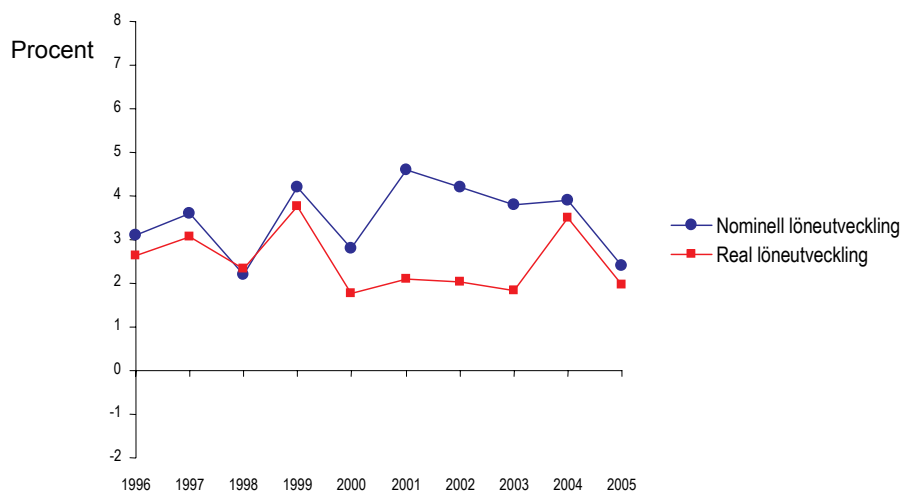
Genomsnittlig månadslön samt procentuell förändring sedan föregående år

År	Kvinnor		Män		Samtliga	
	Lön	%	Lön	%	Lön	%
1996	14 900	3,2	17 100	2,7	15 400	3,1
1997	15 500	3,8	17 500	2,6	15 900	3,6
1998	15 900	2,4	17 800	1,4	16 300	2,2
1999	16 600	4,4	18 400	3,6	17 000	4,2
2000	17 000	2,8	18 900	2,6	17 400	2,8
2001	17 800	4,6	19 800	4,5	18 200	4,6
2002	18 600	4,3	20 600	4,0	19 000	4,2
2003	19 300	3,9	21 300	3,4	19 700	3,8
2004	20 100	4,0	22 000	3,5	20 500	3,9
2005	20 600	2,5	22 500	2,2	21 000	2,4

Nominell och real löneutveckling 1996-2005

Med reallön menas lönen köpkraft efter det att prisförändringar räknats bort. Detta mått tar således hänsyn till hur hög inflationen varit. I nedanstående diagram redovisas både den nominella och den reala löneutvecklingen för anställda inom primärkommunal sektor under åren 1996-2005. För att beräkna reallönen har konsumentprisindex (KPI) använts.

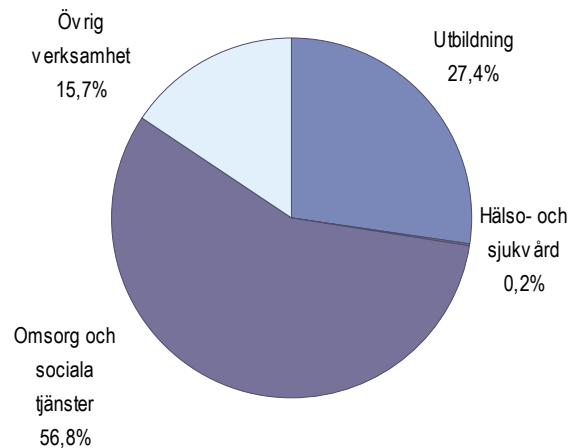
Av diagrammet framgår att löneutvecklingen under hela perioden varit positiv. Med undantag från åren 2000-2003 har den nominella och den reala löneutvecklingen följts åt. Att den nominella lönen och reallönen skiljer sig under 2000-2003 beror på att inflationen var högre under dessa år än under övriga.



Sysselsättning

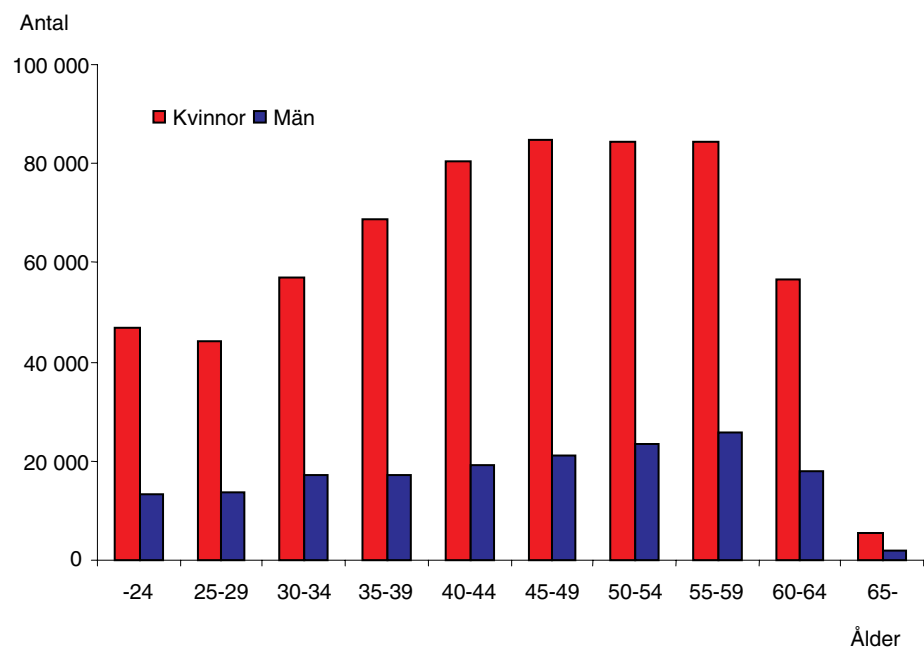
Nedan redovisas sysselsatta inom den primärkommunala sektorn den 1 november 2005. Området omsorg och sociala tjänster sysselsätter mer än hälften av de primärkommunalt anställda. Området är drygt dubbelt så stort som det andra huvudområdet, utbildning. Storleksförhållandena är i stort sett oförändrade sedan år 2004.

Andel sysselsatta inom olika näringsgrenar



Diagrammet nedan illustrerar fördelningen av antalet sysselsatta efter ålder den 1 november 2005. Medelåldern för primärkommunalt anställda var 44 år för både kvinnor och män. Nästan 80 procent av de sysselsatta är kvinnor.

Antal sysselsatta efter ålder och kön

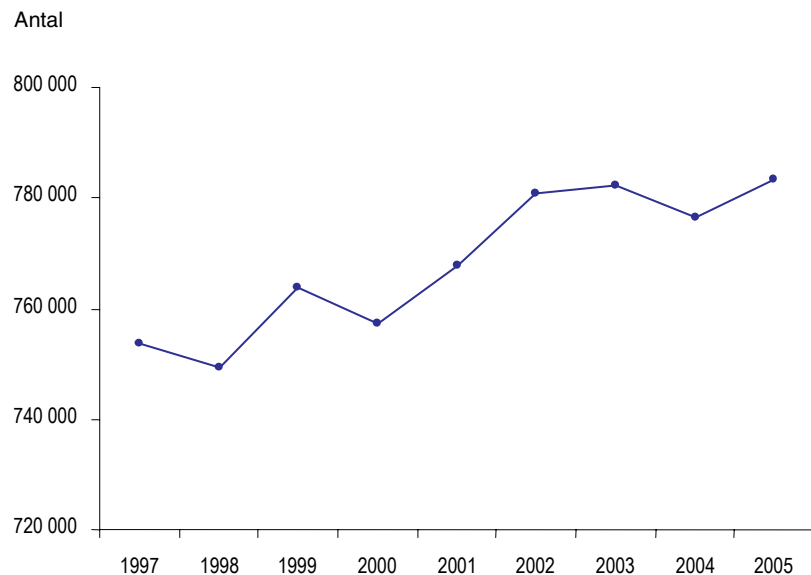


Utveckling 1996-2005

Antalet sysselsatta i primärkommunalsektor var, den 1 november 2005, 783 500. Detta motsvarar en ökning om 7 000 jämfört med 1 november år 2004.

Diagrammet och tabellen nedan visar utvecklingen av antalet sysselsatta inom den primärkommunala sektorn 1996-2005.

Antal sysselsatta 1996-2005



Antal sysselsatta samt procentuell förändring av det totala antalet sysselsatta sedan föregående år

År	Kvinnor	Män	Samtliga	%
1996	615 103	158 313	773 416	2,1
1997 ¹	598 646	154 917	753 563	-2,6
1997 ²	592 769	154 072	746 841	..
1998	593 149	156 091	749 240	0,3
1999	602 052	161 627	763 679	1,9
2000	596 396	160 782	757 178	-0,9
2001	602 027	165 576	767 603	1,4
2002	610 538	170 360	780 898	1,7
2003	610 854	171 390	782 244	0,2
2004	606 300	170 200	776 500	-0,7
2005	612 795	170 705	783 500	0,9

1) Enligt 1997 års definition av tjänstlediga.

2) Enligt 1998 års definition av tjänstlediga.

Könsfördelningen har varit ungefär densamma under hela perioden. Männerna utgör drygt 20 procent av de sysselsatta. Den primärkommunala sektorn är den mest kvinnodominerade av de olika sektorerna.

Tabeller

Teckenförklaring

Explanation of symbols

–	Noll	Zero
..	Uppgift inte tillgänglig eller för osäker för att anges	Data not available
.	Uppgift kan inte förekomma	Not applicable

1. Primärkommunal sektor 2005. Genomsnittlig månadslön i kronor efter län och kön

1. Municipal sector 2005. Average monthly salary in SEK by county and sex

Län	Antal ¹			Månadslön		
	Kvinnor	Män	Totalt	Kvinnor	Män	Totalt
Hela riket	596 603	159 502	756 105	20 600	22 500	21 000
Stockholms län	89 637	27 540	117 177	21 900	23 200	22 200
Uppsala län	19 058	5 253	24 311	20 300	22 000	20 700
Södermanlands län	18 213	4 486	22 699	20 400	22 400	20 800
Östergötlands län	24 920	5 975	30 895	20 300	22 500	20 700
Jönköpings län	25 417	5 895	31 312	20 100	22 500	20 600
Kronobergs län	13 797	3 137	16 934	20 500	22 800	20 900
Kalmar län	18 275	4 577	22 852	20 200	22 300	20 600
Gotlands län	5 611	1 678	7 289	20 900	24 200	21 700
Blekinge län	11 183	2 690	13 873	20 100	22 200	20 500
Skåne län	73 369	20 318	93 687	20 600	22 400	21 000
Hallands län	20 433	4 956	25 389	20 500	22 800	20 900
Västra Götalands län	106 909	27 438	134 347	20 500	22 600	20 900
Värmlands län	20 944	5 436	26 380	20 200	22 200	20 600
Örebro län	20 096	5 256	25 352	20 200	22 000	20 600
Västmanlands län	17 067	4 396	21 463	20 200	22 500	20 700
Dalarnas län	21 926	5 515	27 441	20 000	22 100	20 400
Gävleborgs län	20 274	4 964	25 238	20 000	22 200	20 400
Västernorrlands län	18 896	4 888	23 784	20 300	21 800	20 600
Jämtlands län	9 975	3 181	13 156	20 400	21 600	20 700
Västerbottens län	20 157	6 323	26 480	20 200	21 500	20 500
Norrbottens län	20 446	5 600	26 046	20 800	22 000	21 000

1) Antalsuppgiften avser lönepopulationen, inte antal sysselsatta. Se förklaring i stycket *Objekt och population* under avsnittet *Fakta om statistiken*. För antal sysselsatta, se tabell 12 – 16.

2. Primärkommunal sektor 2005. Genomsnittlig månadslön och lönespridning i kronor efter yrke¹ och kön

2. Municipal sector 2005. Average monthly salary and salary dispersion in SEK by occupation and sex

SSYK	Yrke	Kön	Antal ²	Månadslön			
				Undre kvartil	Median	Övre kvartil	Medellön
	Samtliga	Kvinnor	596 603	18 000	19 900	22 400	20 600
		Män	159 502	18 700	21 400	25 000	22 500
		Totalt	756 105	18 100	20 100	23 000	21 000
1226	Verksamhetschefer inom offentlig förvaltning m.m.	Kvinnor	1 098	27 800	33 000	39 700	34 400
		Män	1 592	31 000	36 300	42 700	37 400
		Totalt	2 690	29 300	35 100	41 500	36 200
1227	Verksamhetschefer inom utbildning	Kvinnor	5 417	30 300	32 500	35 000	33 100
		Män	3 434	31 400	33 900	36 900	34 600
		Totalt	8 851	30 700	33 000	35 800	33 700
1228	Verksamhetschefer inom vård och omsorg	Kvinnor	1 482	25 700	28 300	31 600	29 200
		Män	385	26 500	30 600	36 700	31 800
		Totalt	1 867	25 800	28 600	32 800	29 800
1231	Ekonomichefer och administrativa chefer	Kvinnor	831	29 800	34 000	38 900	34 900
		Män	1 070	32 700	37 000	41 300	38 000
		Totalt	1 901	31 500	35 800	40 200	36 600
1239	Övriga chefer inom specialområden	Kvinnor	431	29 600	33 600	38 600	35 100
		Män	481	30 000	34 000	39 500	35 300
		Totalt	912	29 800	33 800	39 000	35 200
1316	Chefer för mindre enheter inom offentlig förvaltning m.m.	Kvinnor	853	26 700	30 300	34 100	31 100
		Män	698	27 300	30 200	35 000	31 700
		Totalt	1 551	27 000	30 300	34 500	31 300
1318	Chefer för mindre enheter inom vård och omsorg	Kvinnor	5 444	23 000	25 800	28 600	25 800
		Män	1 259	20 000	25 000	28 500	24 900
		Totalt	6 703	22 500	25 600	28 500	25 600
2131	Systemerare och programmerare	Kvinnor	399	21 100	23 500	26 900	24 400
		Män	528	23 000	25 200	28 400	26 000
		Totalt	927	22 000	24 500	27 800	25 300
2141	Arkitekter och stadsplanerare	Kvinnor	430	24 700	27 500	30 000	28 000
		Män	434	26 700	30 000	34 500	30 800
		Totalt	864	25 500	28 500	32 000	29 400
2234	Barnsjuksköterskor	Kvinnor	2 677	22 700	23 600	24 700	23 900
		Män	38	22 700	23 400	24 300	23 500
		Totalt	2 715	22 700	23 600	24 700	23 900
2235	Distriktssköterskor	Kvinnor	2 204	24 100	25 200	26 500	25 600
		Män	124	23 900	25 300	27 500	25 900
		Totalt	2 328	24 000	25 200	26 600	25 600
2321	Gymnasielärare i allmänna ämnen	Kvinnor	9 585	23 200	25 600	27 600	25 400
		Män	7 861	23 900	26 300	28 100	26 100
		Totalt	17 446	23 500	25 900	27 800	25 700
2322	Gymnasielärare i yrkesämnen	Kvinnor	3 651	23 100	25 100	26 600	24 800
		Män	4 675	23 500	25 100	26 700	25 000
		Totalt	8 326	23 400	25 100	26 700	24 900
2323	Lärare i estetiska och praktiska ämnen	Kvinnor	11 387	21 200	23 100	25 200	23 100
		Män	9 844	21 000	23 000	25 200	23 100
		Totalt	21 231	21 100	23 100	25 200	23 100
2330	Grundskollärare	Kvinnor	57 714	21 000	23 000	25 500	23 100
		Män	18 632	20 800	23 100	25 600	23 100
		Totalt	76 346	21 000	23 000	25 500	23 100
2340	Speciallärare	Kvinnor	10 458	24 000	25 900	27 300	25 500
		Män	2 152	23 600	25 900	27 400	25 400
		Totalt	12 610	23 900	25 900	27 400	25 500
2359	Övriga pedagoger med teoretisk specialistkompetens	Kvinnor	1 984	19 000	22 000	25 100	22 200
		Män	783	18 000	20 600	24 800	21 600
		Totalt	2 767	19 000	21 700	25 000	22 100
2411	Revisorer m.fl.	Kvinnor	1 503	23 400	26 000	28 600	26 500
		Män	835	24 600	27 200	30 700	28 100
		Totalt	2 338	23 800	26 400	29 500	27 100

1) Endast de vanligast förekommande yrkena redovisas här, för fler yrken se Sveriges statistiska databaser på www.scb.se

2) Antalsuppgiften avser lönepopulationen inte antal sysselsatta. Se förklaring i stycket *Objekt och population* under avsnittet *Fakta om statistiken*. För antal sysselsatta, se tabell 12 – 16.

2. Forts

SSYK	Yrke	Kön	Antal ²	Månadslön			
				Undre kvartil	Median	Övre kvartil	Medellön
2412	Personaltjänstemän och yrkesvägledare	Kvinnor	3 727	21 200	23 300	25 400	23 500
		Män	1 086	22 200	24 000	26 000	24 300
		Totalt	4 813	21 400	23 500	25 500	23 700
2431	Arkivarier, museitjänstemän m.fl.	Kvinnor	496	21 000	23 000	26 000	23 600
		Män	407	20 500	23 000	26 500	23 900
		Totalt	903	20 700	23 000	26 200	23 700
2432	Bibliotekarier m.fl.	Kvinnor	2 865	20 800	22 000	23 400	22 200
		Män	556	20 700	22 000	23 500	22 300
		Totalt	3 421	20 800	22 000	23 400	22 300
2451	Journalister, författare, informatörer m.fl.	Kvinnor	740	20 600	23 200	26 300	23 800
		Män	286	21 500	24 000	27 000	24 900
		Totalt	1 026	20 800	23 500	26 500	24 100
2470	Administratörer i offentlig förvaltning	Kvinnor	9 225	20 200	23 000	27 000	24 200
		Män	6 323	20 700	24 700	29 700	26 100
		Totalt	15 548	20 400	23 600	28 100	25 000
2491	Psykologer m.fl.	Kvinnor	851	25 800	28 200	30 000	27 700
		Män	326	25 800	28 100	30 200	28 100
		Totalt	1 177	25 800	28 200	30 000	27 800
2492	Socialsekreterare och kuratorer	Kvinnor	13 256	21 300	23 100	25 000	23 300
		Män	2 894	21 700	23 500	25 400	23 800
		Totalt	16 150	21 400	23 200	25 000	23 400
3112	Byggnadsingenjörer och byggnadstekniker	Kvinnor	592	20 800	22 800	24 900	23 200
		Män	2 271	21 300	23 800	26 500	24 200
		Totalt	2 863	21 100	23 600	26 200	24 000
3119	Övriga ingenjörer och tekniker	Kvinnor	604	20 000	22 100	24 800	22 900
		Män	1 887	20 500	22 800	25 900	23 500
		Totalt	2 491	20 400	22 600	25 600	23 400
3121	Datatekniker	Kvinnor	274	18 600	19 500	20 700	20 000
		Män	921	19 400	21 000	23 200	21 500
		Totalt	1 195	19 100	20 500	22 700	21 100
3151	Byggnads- och brandinspektörer	Kvinnor	110	22 500	24 700	27 800	25 300
		Män	804	24 300	26 300	29 300	27 400
		Totalt	914	24 100	26 100	29 200	27 100
3221	Arbetsterapeuter	Kvinnor	2 472	20 700	21 800	23 000	21 900
		Män	109	20 500	21 600	23 300	22 200
		Totalt	2 581	20 700	21 800	23 000	21 900
3222	Miljö- och hälsoskyddsinspektörer m.fl.	Kvinnor	1 344	22 000	23 400	24 800	23 600
		Män	881	22 800	24 000	25 600	24 700
		Totalt	2 225	22 300	23 600	25 100	24 000
3226	Sjukgymnaster m.fl.	Kvinnor	1 094	21 200	22 500	23 800	22 500
		Män	251	21 200	22 300	23 500	22 400
		Totalt	1 345	21 200	22 400	23 800	22 500
3239	Övriga sjuksköterskor	Kvinnor	9 190	23 000	24 400	26 900	25 100
		Män	919	23 500	25 000	27 800	25 700
		Totalt	10 109	23 000	24 500	27 000	25 200
3310	Förskollärare och fritidspedagoger	Kvinnor	58 871	19 500	20 500	21 700	20 600
		Män	5 056	19 000	20 300	21 400	20 200
		Totalt	63 927	19 500	20 500	21 600	20 600
3431	Administrativa assistenter	Kvinnor	1 675	18 700	19 900	21 600	20 700
		Män	256	19 200	23 000	26 600	23 600
		Totalt	1 931	18 800	20 000	22 200	21 100
3461	Behandlingsassistenter m.fl.	Kvinnor	6 782	19 800	21 600	23 600	21 900
		Män	1 916	19 300	20 900	22 800	21 300
		Totalt	8 698	19 700	21 500	23 400	21 800
3462	Fritidsledare m.fl.	Kvinnor	4 594	17 300	18 500	20 000	18 900
		Män	3 976	17 300	18 800	20 400	19 100
		Totalt	8 570	17 300	18 600	20 200	19 000
4120	Bokförings- och redovisningsassistenter	Kvinnor	4 403	18 400	19 100	20 100	19 400
		Män	258	18 200	19 200	20 700	19 500
		Totalt	4 661	18 400	19 100	20 200	19 400
4140	Biblioteksassistenter m.fl.	Kvinnor	3 237	17 200	18 000	18 900	18 100
		Män	582	16 500	17 600	19 000	17 900
		Totalt	3 819	17 000	18 000	18 900	18 100

2. Forts

SSYK	Yrke	Kön	Antal ²	Månadslön			
				Undre kvartil	Median	Övre kvartil	Medellön
4190	Övrig kontorspersonal	Kvinnor	13 234	17 800	18 600	19 500	18 700
		Män	912	16 100	17 900	19 400	18 300
		Totalt	14 146	17 700	18 500	19 500	18 700
4222	Receptionister m.fl.	Kvinnor	754	17 200	18 000	19 100	18 200
		Män	53	17 500	18 500	19 800	18 700
		Totalt	807	17 200	18 000	19 100	18 200
4223	Telefonister	Kvinnor	891	17 000	17 700	18 300	17 700
		Män	27	16 700	18 000	19 000	18 000
		Totalt	918	17 000	17 700	18 300	17 700
5121	Storhushållsföreståndare m.fl.	Kvinnor	2 557	18 200	19 300	20 800	20 100
		Män	259	18 500	20 000	22 300	20 600
		Totalt	2 816	18 300	19 300	20 900	20 200
5122	Kockar och kokerskor	Kvinnor	7 670	17 200	17 900	18 700	17 900
		Män	771	16 800	17 900	19 100	18 000
		Totalt	8 441	17 200	17 900	18 700	17 900
5131	Barnskötare m.fl.	Kvinnor	65 900	16 200	17 400	18 200	17 200
		Män	7 620	15 300	16 500	17 800	16 600
		Totalt	73 520	16 000	17 400	18 200	17 100
5132	Undersköterskor, sjukvårdsbiträden m.fl.	Kvinnor	84 934	18 800	19 800	21 000	20 000
		Män	5 164	18 400	19 600	21 100	19 800
		Totalt	90 098	18 800	19 800	21 000	20 000
5133	Vårdbiträden, personliga assistenter m.fl.	Kvinnor	97 118	17 500	18 900	20 200	19 000
		Män	13 815	17 100	18 700	20 400	18 800
		Totalt	110 933	17 500	18 900	20 300	18 900
5134	Skötare och vårdare	Kvinnor	33 694	18 400	20 000	21 400	20 000
		Män	8 014	18 300	19 900	21 500	19 900
		Totalt	41 708	18 400	19 900	21 500	20 000
5139	Övrig vård- och omsorgspersonal	Kvinnor	897	16 800	18 400	19 500	18 600
		Män	261	17 100	18 600	20 200	18 700
		Totalt	1 158	16 900	18 400	19 600	18 600
5141	Frisörer, hudterapeuter m.fl.	Kvinnor	971	17 500	18 500	19 300	18 500
		Män	498	17 700	18 800	19 900	18 900
		Totalt	1 469	17 600	18 600	19 500	18 700
5151	Brandmän	Kvinnor	57	19 100	20 900	21 600	20 400
		Män	4 976	21 100	22 400	23 900	22 800
		Totalt	5 033	21 100	22 400	23 800	22 800
6113	Trädgårdsanläggare m.fl.	Kvinnor	312	16 800	18 000	18 800	17 900
		Män	1 647	17 400	18 300	19 100	18 400
		Totalt	1 959	17 300	18 300	19 000	18 300
7124	Anläggningsarbetare	Kvinnor	45	17 800	18 200	19 900	18 600
		Män	2 015	18 500	19 400	21 400	19 900
		Totalt	2 060	18 500	19 400	21 400	19 900
7137	Fastighetsskötare	Kvinnor	883	17 000	18 100	19 200	18 200
		Män	9 829	17 600	18 500	20 000	18 900
		Totalt	10 712	17 600	18 500	19 900	18 800
7242	Tele- och elektronikreparatörer m.fl.	Kvinnor	214	19 600	20 800	22 600	21 300
		Män	1 373	19 500	21 100	23 300	21 600
		Totalt	1 587	19 500	21 000	23 200	21 600
8160	Driftmaskinister m.fl.	Kvinnor	27	18 400	20 100	21 300	19 600
		Män	1 442	19 700	21 500	22 900	21 600
		Totalt	1 469	19 700	21 400	22 900	21 600
9122	Hotell- och kontorsstädare m.fl.	Kvinnor	14 693	15 900	16 600	17 100	16 600
		Män	964	15 200	16 200	17 200	16 500
		Totalt	15 657	15 800	16 600	17 100	16 500
9130	Köks- och restaurangbiträden	Kvinnor	19 242	16 000	16 800	17 600	16 800
		Män	972	15 300	16 400	17 400	16 600
		Totalt	20 214	15 900	16 800	17 600	16 800
9142	Vaktmästare m.fl.	Kvinnor	240	16 500	17 500	18 700	17 700
		Män	826	16 700	17 900	18 700	17 800
		Totalt	1 066	16 600	17 800	18 700	17 800
9150	Renhållnings- och återvinningsarbetare	Kvinnor	52	17 500	18 500	20 100	18 900
		Män	933	18 000	19 100	20 800	19 300
		Totalt	985	18 000	19 100	20 700	19 300

3. Primärkommunal sektor 2005. Genomsnittlig månadslön i kronor och kompletterande information efter yrke¹ och kön

3. Municipal sector 2005. Average monthly salary in SEK and additional information by occupation and sex

SSYK	Yrke	Kön	Antal ²	Tjänste- omfattning	Ålder	Grundlön	Rörliga lönetillägg	Månadslön
	Samtliga	Kvinnor	596 603	78	44	19 600	940	20 600
		Män	159 502	85	44	21 800	700	22 500
		Totalt	756 105	79	44	20 100	890	21 000
1226	Verksamhetschefer inom offentlig förvaltning m.m.	Kvinnor	1 098	96	50	34 400	30	34 400
		Män	1 592	99	53	36 700	720	37 400
		Totalt	2 690	97	52	35 800	440	36 200
1227	Verksamhetschefer inom utbildning	Kvinnor	5 417	95	53	33 100	10	33 100
		Män	3 434	97	52	34 600	20	34 600
		Totalt	8 851	95	52	33 700	20	33 700
1228	Verksamhetschefer inom vård och omsorg	Kvinnor	1 482	94	49	29 200	60	29 200
		Män	385	98	51	31 600	220	31 800
		Totalt	1 867	95	49	29 700	90	29 800
1231	Ekonomischefer och administrativa chefer	Kvinnor	831	97	50	34 900	10	34 900
		Män	1 070	98	52	37 900	50	38 000
		Totalt	1 901	97	51	36 600	30	36 600
1239	Övriga chefer inom specialområden	Kvinnor	431	97	50	35 000	70	35 100
		Män	481	99	53	35 100	150	35 300
		Totalt	912	98	52	35 100	120	35 200
1316	Chefer för mindre enheter inom offentlig förvaltning m.m.	Kvinnor	853	97	50	31 000	70	31 100
		Män	698	98	51	31 400	250	31 700
		Totalt	1 551	97	50	31 200	160	31 300
1318	Chefer för mindre enheter inom vård och omsorg	Kvinnor	5 444	93	47	25 700	120	25 800
		Män	1 259	96	47	24 700	140	24 900
		Totalt	6 703	94	47	25 500	120	25 600
2131	Systemerare och programmerare	Kvinnor	399	94	46	24 400	40	24 400
		Män	528	97	42	25 900	150	26 000
		Totalt	927	96	44	25 200	110	25 300
2141	Arkitekter och stadsplanerare	Kvinnor	430	94	41	27 900	10	28 000
		Män	434	96	49	30 800	10	30 800
		Totalt	864	95	45	29 400	10	29 400
2234	Barnsjuksköterskor	Kvinnor	2 677	79	50	23 900	20	23 900
		Män	38	84	49	23 400	100	23 500
		Totalt	27 15	79	50	23 900	20	23 900
2235	Distriktssköterskor	Kvinnor	2 204	81	50	24 400	1 170	25 600
		Män	124	81	48	24 300	1 640	25 900
		Totalt	2 328	81	50	24 400	1 200	25 600
2321	Gymnasielärare i allmänna ämnen	Kvinnor	9 585	86	48	25 400	20	25 400
		Män	7 861	92	49	26 100	30	26 100
		Totalt	17 446	89	48	25 700	20	25 700
2322	Gymnasielärare i yrkesämnena	Kvinnor	3 651	87	49	24 700	20	24 800
		Män	4 675	93	50	25 000	20	25 000
		Totalt	8 326	91	50	24 900	20	24 900
2323	Lärare i estetiska och praktiska ämnen	Kvinnor	11 387	80	46	23 100	40	23 100
		Män	9 844	83	45	23 100	50	23 100
		Totalt	21 231	81	45	23 100	40	23 100
2330	Grundskollärare	Kvinnor	57 714	85	44	23 100	20	23 100
		Män	18 632	85	44	23 000	20	23 100
		Totalt	76 346	85	44	23 100	20	23 100
2340	Speciallärare	Kvinnor	10 458	90	52	25 500	10	25 500
		Män	2 152	94	51	25 400	20	25 400
		Totalt	12 610	90	52	25 500	10	25 500
2359	Övriga pedagoger med teoretisk specialistkompetens	Kvinnor	1 984	64	44	22 200	60	22 200
		Män	783	58	41	21 600	40	21 600
		Totalt	2 767	63	43	22 000	60	22 100
2411	Revisorer m.fl.	Kvinnor	1 503	94	46	26 400	20	26 500
		Män	835	97	46	28 100	10	28 100
		Totalt	2 338	95	46	27 000	20	27 100

1) Endast de vanligast förekommande yrkena redovisas här, för fler yrken se Sveriges statistiska databaser på www.scb.se

2) Antalsuppgiften avser lönepopulationen, inte antal sysselsatta. Se Se förklaring i stycket *Objekt och population* under avsnittet *Fakta om statistiken*. För antal sysselsatta, se tabell 12 – 16.

3. Forts

SSYK	Yrke	Kön	Antal ²	Tjänste- omfattning	Ålder	Grundlön	Rörliga lönstillägg	Månadslön
2412	Personaltjänstemän och yrkesvägledare	Kvinnor	3 727	89	47	23 500	20	23 500
		Män	1 086	93	49	24 200	40	24 300
		Totalt	4 813	90	48	23 700	20	23 700
2431	Arkivarier, museitjänstemän m.fl.	Kvinnor	496	86	46	23 400	170	23 600
		Män	407	93	48	23 900	40	23 900
		Totalt	903	89	47	23 600	110	23 700
2432	Bibliotekarier m.fl.	Kvinnor	2 865	83	47	22 100	170	22 200
		Män	556	87	46	22 100	200	22 300
		Totalt	3 421	84	47	22 100	180	22 300
2451	Journalister, författare, informatörer m.fl.	Kvinnor	740	89	44	23 800	20	23 800
		Män	286	92	44	24 900	30	24 900
		Totalt	1 026	90	44	24 100	20	24 100
2470	Administratörer i offentlig förvaltning	Kvinnor	9 225	88	47	24 100	80	24 200
		Män	6 323	93	50	26 000	120	26 100
		Totalt	15 548	90	48	24 900	90	25 000
2491	Psykologer m.fl.	Kvinnor	851	84	50	27 700	40	27 700
		Män	326	89	50	28 000	80	28 100
		Totalt	1 177	85	50	27 800	50	27 800
2492	Socialsekreterare och kuratorer	Kvinnor	13 256	89	44	23 100	160	23 300
		Män	2 894	93	46	23 600	270	23 800
		Totalt	16 150	89	44	23 200	180	23 400
3112	Byggnadsingenjörer och byggnadstekniker	Kvinnor	592	94	42	23 100	60	23 200
		Män	2 271	97	51	24 000	230	24 200
		Totalt	2 863	97	50	23 800	200	24 000
3119	Övriga ingenjörer och tekniker	Kvinnor	604	90	45	22 800	50	22 900
		Män	1 887	96	50	23 100	420	23 500
		Totalt	2 491	95	48	23 000	330	23 400
3121	Datatekniker	Kvinnor	274	92	47	19 900	70	20 000
		Män	921	95	41	21 400	80	21 500
		Totalt	1 195	94	43	21 000	80	21 100
3151	Byggnads- och brandinspektörer	Kvinnor	110	92	41	25 100	190	25 300
		Män	804	97	51	26 800	590	27 400
		Totalt	914	96	50	26 600	540	27 100
3221	Arbetsterapeuter	Kvinnor	2 472	87	43	21 900	20	21 900
		Män	109	91	43	22 200	30	22 200
		Totalt	2 581	87	43	21 900	20	21 900
3222	Miljö- och hälsoskyddsinspektörer m.fl.	Kvinnor	1 344	90	39	23 600	20	23 600
		Män	881	95	45	24 700	10	24 700
		Totalt	2 225	92	41	24 000	20	24 000
3226	Sjukgymnaster m.fl.	Kvinnor	1 094	84	41	22 500	10	22 500
		Män	251	92	41	22 400	10	22 400
		Totalt	1 345	85	41	22 500	10	22 500
3239	Övriga sjuksköterskor	Kvinnor	9 190	76	47	23 500	1 670	25 100
		Män	919	79	45	23 500	2 200	25 700
		Totalt	10 109	77	47	23 500	1 720	25 200
3310	Förskollärare och fritidspedagoger	Kvinnor	58 871	85	44	20 600	50	20 600
		Män	5 056	88	40	20 100	50	20 200
		Totalt	63 927	85	43	20 500	50	20 600
3431	Administrativa assistenter	Kvinnor	1 675	88	49	20 600	30	20 700
		Män	256	83	44	23 600	50	23 600
		Totalt	1 931	87	49	21 000	30	21 100
3461	Behandlingsassistenter m.fl.	Kvinnor	6 782	84	44	20 900	960	21 900
		Män	1 916	86	44	19 800	1 520	21 300
		Totalt	8 698	84	44	20 700	1 080	21 800
3462	Fritidsledare m.fl.	Kvinnor	4 594	67	39	18 000	920	18 900
		Män	3 976	69	36	17 800	1 240	19 100
		Totalt	8 570	68	38	17 900	1 070	19 000
4120	Bokförings- och redovisningsassistenter	Kvinnor	4 403	89	50	19 400	40	19 400
		Män	258	93	46	19 400	50	19 500
		Totalt	4 661	89	50	19 400	40	19 400
4140	Biblioteksassistenter m.fl.	Kvinnor	3 237	71	50	17 900	250	18 100
		Män	582	76	45	17 500	330	17 900
		Totalt	3 819	72	49	17 800	260	18 100

3. Forts

SSYK	Yrke	Kön	Antal ²	Tjänste- omfattning	Ålder	Grundlön	Rörliga lönstillägg	Månadslön
4190	Övrig kontorspersonal	Kvinnor	13 234	84	50	18 700	40	18 700
		Män	912	84	46	18 200	130	18 300
		Totalt	14 146	84	50	18 700	50	18 700
4222	Receptionister m.fl.	Kvinnor	754	70	45	17 300	900	18 200
		Män	53	56	36	16 400	2 240	18 700
		Totalt	807	69	45	17 300	980	18 200
4223	Telefonister	Kvinnor	891	76	47	17 700	40	17 700
		Män	27	59	38	17 300	670	18 000
		Totalt	918	75	47	17 700	60	17 700
5121	Storhushållsföreståndare m.fl.	Kvinnor	2 557	90	50	19 900	200	20 100
		Män	259	94	43	20 300	280	20 600
		Totalt	2 816	90	49	20 000	210	20 200
5122	Kockar och kokerskor	Kvinnor	7 670	81	47	17 600	300	17 900
		Män	771	83	40	17 600	380	18 000
		Totalt	8 441	81	47	17 600	310	17 900
5131	Barnskötare m.fl.	Kvinnor	65 900	76	42	17 100	80	17 200
		Män	7 620	74	33	16 600	80	16 600
		Totalt	73 520	75	41	17 100	80	17 100
5132	Undersköterskor, sjukvårdsbiträden m.fl.	Kvinnor	84 934	76	43	17 800	2 150	20 000
		Män	5 164	79	39	17 400	2 400	19 800
		Totalt	90 098	76	42	17 800	2 170	20 000
5133	Vårdbiträden, personliga assistenter m.fl.	Kvinnor	97 118	65	40	16 600	2 390	19 000
		Män	13 815	63	35	16 100	2 780	18 800
		Totalt	110 933	65	40	16 500	2 430	18 900
5134	Skötare och vårdare	Kvinnor	33 694	73	41	17 500	2 480	20 000
		Män	8 014	76	39	17 300	2 620	19 900
		Totalt	41 708	74	41	17 500	2 510	20 000
5139	Övrig vård- och omsorgspersonal	Kvinnor	897	77	43	18 000	540	18 600
		Män	261	83	41	18 300	400	18 700
		Totalt	1 158	78	42	18 100	510	18 600
5141	Frisörer, hudterapeuter m.fl.	Kvinnor	971	71	37	17 200	1 350	18 500
		Män	498	75	33	17 200	1 750	18 900
		Totalt	1 469	73	36	17 200	1 480	18 700
5151	Brandmän	Kvinnor	57	78	37	19 200	1 130	20 400
		Män	4 976	98	43	22 500	310	22 800
		Totalt	5 033	97	43	22 500	310	22 800
6113	Trädgårdsanläggare m.fl.	Kvinnor	312	92	41	17 800	120	17 900
		Män	1 647	96	48	18 100	270	18 400
		Totalt	1 959	95	47	18 100	240	18 300
7124	Anläggningsarbetare	Kvinnor	45	90	40	18 100	480	18 600
		Män	2 015	98	47	19 000	970	19 900
		Totalt	2 060	97	47	19 000	960	19 900
7137	Fastighetsskötare	Kvinnor	883	69	41	16 900	1 270	18 200
		Män	9 829	90	48	18 200	670	18 900
		Totalt	10 712	88	48	18 100	720	18 800
7242	Tele- och elektronikreparatörer m.fl.	Kvinnor	214	92	40	21 200	70	21 300
		Män	1 373	94	40	21 400	160	21 600
		Totalt	1 587	94	40	21 400	150	21 600
8160	Driftmaskinister m.fl.	Kvinnor	27	90	40	18 900	750	19 600
		Män	1 442	97	50	19 900	1 740	21 600
		Totalt	1 469	97	50	19 800	1 720	21 600
9122	Hotell- och kontorsstädare m.fl.	Kvinnor	14 693	73	47	16 400	140	16 600
		Män	964	74	40	16 200	320	16 500
		Totalt	15 657	73	46	16 400	150	16 500
9130	Köks- och restaurangbiträden	Kvinnor	19 242	68	47	16 400	400	16 800
		Män	972	65	36	15 900	700	16 600
		Totalt	20 214	68	46	16 400	420	16 800
9142	Vaktmästare m.fl.	Kvinnor	240	72	44	17 000	770	17 700
		Män	826	83	47	17 300	500	17 800
		Totalt	1 066	80	47	17 200	560	17 800
9150	Renhållnings- och återvinningsarbetare	Kvinnor	52	72	32	17 500	1 390	18 900
		Män	933	90	45	18 700	680	19 300
		Totalt	985	89	45	18 600	720	19 300

4. Primärkommunal sektor 2005. Genomsnittlig månadslön i kronor efter yrke¹, ålder och kön

4. Municipal sector 2005. Average monthly salary in SEK by occupation, age and sex

SSYK	Yrke	Kön	Ålder									
			Samtliga ²	18 -24	25-29	30-34	35-39	40-44	45-49	50-54	55-59	60-64
Samtliga	Kvinnor	Lön	20 600	17 300	19 000	19 800	20 200	20 500	21 000	21 600	21 900	21 700
		Antal	596 603	45 054	43 360	56 119	67 748	79 020	83 453	83 229	83 104	55 516
	Män	Lön	22 500	17 100	19 300	20 800	21 700	22 200	23 000	24 000	25 100	25 200
		Antal	159 502	12 351	12 968	16 593	16 626	17 927	19 945	22 037	24 272	16 783
	Totalt	Lön	21 000	17 300	19 100	20 100	20 500	20 800	21 400	22 100	22 600	22 500
	Antal	756 105	57 405	56 328	72 712	84 374	96 947	103 398	105 266	107 376	72 299	
1227 Verksamhets- chefer inom utbildning	Kvinnor	Lön	33 100	29 900	30 200	31 800	32 400	33 100	33 700	34 300
		Antal	5 417	..	6	63	183	411	919	1 492	1 549	793
	Män	Lön	34 600	29 900	31 800	32 900	34 400	34 900	35 500	36 100
		Antal	3 434	..	5	84	230	348	554	679	929	604
	Totalt	Lön	33 700	..	26 900	29 900	31 100	32 300	33 200	33 600	34 400	35 100
	Antal	8 851	..	11	147	413	759	1 473	2 171	2 478	1 397	
2321 Gymnasielärare i allmänna ämnen	Kvinnor	Lön	25 400	20 100	21 500	22 800	23 400	24 400	25 400	26 200	27 300	27 900
		Antal	9 585	51	700	1 021	928	1 071	1 141	1 048	1 928	1 697
	Män	Lön	26 100	18 800	21 700	23 000	24 000	24 900	26 000	26 800	27 600	28 300
		Antal	7 861	24	346	845	743	724	874	1 073	1 651	1 581
	Totalt	Lön	25 700	19 700	21 600	22 900	23 700	24 600	25 600	26 500	27 500	28 100
	Antal	17 446	75	1 046	1 866	1 671	1 795	2 015	2 121	3 579	3 278	
2323 Lärare i estetiska och praktiska ämnen	Kvinnor	Lön	23 100	18 500	20 500	21 300	21 900	22 500	23 200	24 100	25 000	25 500
		Antal	11 387	189	912	1 113	1 199	1 619	1 855	1 667	1 576	1 257
	Män	Lön	23 100	17 800	20 300	21 400	22 100	22 600	23 600	24 100	24 800	25 300
		Antal	9 844	173	832	1 196	1 088	1 182	1 295	1 574	1 475	1 029
	Totalt	Lön	23 100	18 200	20 400	21 400	22 000	22 600	23 400	24 100	24 900	25 400
	Antal	21 231	362	1 744	2 309	2 287	2 801	3 150	3 241	3 051	2 286	
2330 Grundskollärare	Kvinnor	Lön	23 100	17 400	20 300	21 500	21 800	22 200	23 200	24 500	25 700	26 100
		Antal	57 714	1 276	5 478	8 133	7 264	6 689	6 218	7 811	9 052	5 793
	Män	Lön	23 100	16 700	20 000	21 600	22 100	22 500	23 400	24 300	25 500	26 200
		Antal	18 632	735	1 595	2 923	2 354	1 740	1 926	2 412	2 807	2 140
	Totalt	Lön	23 100	17 200	20 200	21 500	21 800	22 200	23 300	24 500	25 600	26 100
	Antal	76 346	2 011	7 073	11 056	9 618	8 429	8 144	10 223	11 859	7 933	
2340 Speciallärare	Kvinnor	Lön	25 500	18 100	20 600	22 000	22 900	23 700	24 600	25 800	26 600	26 900
		Antal	10 458	15	137	333	518	864	1 554	2 374	2 845	1 818
	Män	Lön	25 400	..	20 500	21 900	22 900	23 700	24 500	25 600	26 600	26 900
		Antal	2 152	5	42	123	149	157	229	407	615	425
	Totalt	Lön	25 500	18 100	20 600	22 000	22 900	23 700	24 600	25 800	26 600	26 900
	Antal	12 610	20	179	456	667	1 021	1 783	2 781	3 460	2 243	
2470 Administratörer i offentlig förvaltning	Kvinnor	Lön	24 200	18 200	21 700	23 300	23 100	23 700	24 300	24 900	25 300	24 800
		Antal	9 225	92	495	716	953	1 243	1 450	1 514	1 682	1 080
	Män	Lön	26 100	17 900	21 800	23 900	24 600	25 100	25 600	26 600	27 900	27 300
		Antal	6 323	61	220	417	497	638	812	1 074	1 445	1 159
	Totalt	Lön	25 000	18 100	21 700	23 500	23 600	24 100	24 700	25 600	26 500	26 100
	Antal	15 548	153	715	1 133	1 450	1 881	2 262	2 588	3 127	2 239	
2492 Socialsekreterare och kuratorer	Kvinnor	Lön	23 300	19 900	20 900	22 000	22 800	23 400	24 000	24 500	24 800	24 400
		Antal	13 256	207	1 402	1 673	1 741	1 893	1 927	1 932	1 556	925
	Män	Lön	23 800	18 600	21 100	22 100	23 300	23 400	24 000	24 800	25 000	24 800
		Antal	2 894	14	140	300	369	403	451	549	423	245
	Totalt	Lön	23 400	19 800	20 900	22 000	22 900	23 400	24 000	24 600	24 800	24 500
	Antal	16 150	221	1 542	1 973	2 110	2 296	2 378	2 481	1 979	1 170	
3239 Övriga sjuk- sköterskor	Kvinnor	Lön	25 100	21 600	22 900	23 800	24 800	25 000	25 400	25 500	25 700	25 900
		Antal	9 190	105	348	714	1 172	1 349	1 471	1 549	1 479	1 003
	Män	Lön	25 700	..	23 700	24 600	25 500	25 800	26 400	26 000	26 400	26 200
		Antal	919	7	62	90	132	149	139	144	149	47
	Totalt	Lön	25 200	21 600	23 000	23 900	24 900	25 100	25 400	25 600	25 800	25 900
	Antal	10 109	112	410	804	1 304	1 498	1 610	1 693	1 628	1 050	
3310 Förskollärare och fritidspedagoger	Kvinnor	Lön	20 600	16 900	18 800	19 500	20 100	20 500	21 100	21 600	22 000	22 200
		Antal	58 871	1 565	4 349	6 818	8 140	8 584	10 333	9 168	6 698	3 216
	Män	Lön	20 200	15 800	18 500	19 600	20 100	20 900	21 200	21 600	21 700	21 400
		Antal	5 056	349	544	837	696	743	658	678	396	155
	Totalt	Lön	20 600	16 700	18 800	19 500	20 100	20 500	21 100	21 600	22 000	22 100
	Antal	63 927	1 914	4 893	7 655	8 836	9 327	10 991	9 846	7 094	3 371	

1) Endast de 20 vanligaste yrkena redovisas här, för fler yrken se Sveriges statistiska databaser på www.scb.se

2) Antalsuppgiften avser lönepopulationen, inte antal sysselsatta. Se förklaring i stycket *Objekt och population* under avsnittet *Fakta om statistiken*. För antal sysselsatta, se tabell 12 – 16.

4. Forts

SSYK	Kön	Ålder										
		Samtliga ²	18-24	25-29	30-34	35-39	40-44	45-49	50-54	55-59	60-64	
3461 Behandlings- assistenter m.fl.	Kvinnor	Lön	21 900	19 300	21 000	21 300	21 500	21 800	22 000	22 400	22 700	22 700
		Antal	6 782	192	646	679	780	963	1 092	1 031	851	548
	Män	Lön	21 300	18 600	20 400	20 700	21 400	21 500	21 600	21 500	21 800	21 700
		Antal	1 916	57	157	236	251	282	293	302	224	114
	Totalt	Lön	21 800	19 100	20 900	21 100	21 500	21 700	21 900	22 200	22 500	22 500
	Antal	8 698	249	803	915	1 031	1 245	1 385	1 333	1 075	662	
3462 Fritidsledare m.fl.	Kvinnor	Lön	18 900	17 000	18 200	18 600	19 200	19 400	19 700	20 000	19 700	19 600
		Antal	4 594	573	650	588	549	631	588	408	332	275
	Män	Lön	19 100	17 200	18 100	18 700	19 500	19 700	20 300	20 700	21 000	21 800
		Antal	3 976	652	733	645	473	426	374	328	219	126
	Totalt	Lön	19 000	17 100	18 100	18 700	19 300	19 500	20 000	20 300	20 200	20 300
	Antal	8 570	1 225	1 383	1 233	1 022	1 057	962	736	551	401	
4190 Övrig kontors- personal	Kvinnor	Lön	18 700	16 100	17 900	18 300	18 500	18 600	18 800	18 900	18 900	18 900
		Antal	13 234	148	210	484	1 058	1 724	2 080	2 184	2 943	2 403
	Män	Lön	18 300	15 700	17 000	17 700	18 300	18 600	18 200	19 300	19 100	18 600
		Antal	912	59	74	67	78	93	113	129	154	145
	Totalt	Lön	18 700	16 000	17 600	18 200	18 500	18 600	18 800	18 900	18 900	18 800
	Antal	14 146	207	284	551	1 136	1 817	2 193	2 313	3 097	2 548	
5122 Kockar och kokerskor	Kvinnor	Lön	17 900	16 600	17 300	17 500	17 700	17 900	18 000	18 200	18 200	18 200
		Antal	7 670	251	248	491	769	1 193	1 223	1 167	1 281	1 047
	Män	Lön	18 000	16 900	17 500	17 900	18 200	18 300	18 300	18 300	18 000	19 100
		Antal	771	90	79	94	92	113	99	103	68	33
	Totalt	Lön	17 900	16 700	17 300	17 600	17 700	17 900	18 100	18 200	18 100	18 200
	Antal	8 441	341	327	585	861	1 306	1 322	1 270	1 349	1 080	
5131 Barnskötare m.fl.	Kvinnor	Lön	17 200	15 200	16 300	16 800	17 200	17 600	17 800	17 900	17 900	17 800
		Antal	65 900	8 530	5 044	5 754	7 432	8 744	8 995	8 498	7 961	4 942
	Män	Lön	16 600	15 200	16 500	17 200	17 700	17 800	17 800	17 900	17 800	17 600
		Antal	7 620	2 474	1 327	926	756	633	528	379	352	245
	Totalt	Lön	17 100	15 200	16 300	16 900	17 300	17 600	17 800	17 900	17 900	17 800
	Antal	73 520	11 004	6 371	6 680	8 188	9 377	9 523	8 877	8 313	5 187	
5132 Undersköterskor, sjukvårdsbiträden m.fl.	Kvinnor	Lön	20 000	18 600	19 200	19 700	20 100	20 300	20 300	20 300	20 300	20 400
		Antal	84 934	5 772	6 198	9 288	11 547	13 586	12 970	11 703	9 161	4 709
	Män	Lön	19 800	18 500	19 400	19 800	20 100	20 200	20 300	20 300	20 000	20 100
		Antal	5 164	609	680	752	703	754	682	508	359	117
	Totalt	Lön	20 000	18 500	19 300	19 700	20 100	20 300	20 300	20 300	20 300	20 300
	Antal	90 098	6 381	6 878	10 040	12 250	14 340	13 652	12 211	9 520	4 826	
5133 Vårdbiträden, personliga assistenter m.fl.	Kvinnor	Lön	19 000	17 800	18 500	18 900	19 200	19 400	19 500	19 400	19 400	19 400
		Antal	97 118	18 598	8 777	8 064	9 775	10 705	10 452	10 290	11 544	8 913
	Män	Lön	18 800	17 900	18 500	19 100	19 400	19 600	19 600	19 300	19 400	19 200
		Antal	13 815	3 689	2 224	1 715	1 592	1 443	1 199	921	694	338
	Totalt	Lön	18 900	17 800	18 500	18 900	19 200	19 400	19 500	19 400	19 400	19 400
	Antal	110 933	22 287	11 001	9 779	11 367	12 148	11 651	11 211	12 238	9 251	
5134 Skötare och vårdare	Kvinnor	Lön	20 000	18 500	19 400	19 800	20 200	20 300	20 400	20 400	20 400	20 500
		Antal	33 694	3 803	3 098	3 424	4 105	4 807	4 679	4 146	3 461	2 171
	Män	Lön	19 900	18 200	19 200	19 900	20 300	20 400	20 500	20 500	20 500	20 500
		Antal	8 014	1 062	1 021	1 009	1 020	1 082	948	872	706	294
	Totalt	Lön	20 000	18 400	19 300	19 800	20 200	20 300	20 400	20 400	20 400	20 500
	Antal	41 708	4 865	4 119	4 433	5 125	5 889	5 627	5 018	4 167	2 465	
7137 Fastighetsskötare	Kvinnor	Lön	18 200	17 300	18 200	18 200	18 700	18 500	18 500	18 300	18 000	18 000
		Antal	883	143	84	60	98	116	108	98	83	93
	Män	Lön	18 900	17 200	18 600	18 800	19 000	19 000	19 000	19 000	19 000	18 900
		Antal	9 829	424	325	477	785	1 202	1 497	1 688	1 935	1 496
	Totalt	Lön	18 800	17 200	18 500	18 700	19 000	19 000	19 000	19 000	19 000	18 800
	Antal	10 712	567	409	537	883	1 318	1 605	1 786	2 018	1 589	
9122 Hotell- och kontorsstädare m.fl.	Kvinnor	Lön	16 600	15 100	15 800	16 100	16 300	16 500	16 700	16 800	16 900	16 900
		Antal	14 693	810	589	970	1 435	1 913	1 965	2 219	2 706	2 086
	Män	Lön	16 500	15 500	16 000	16 100	16 600	16 800	16 600	17 000	16 900	17 500
		Antal	964	152	95	90	111	119	129	105	95	68
	Totalt	Lön	16 500	15 100	15 800	16 100	16 300	16 500	16 700	16 800	16 900	16 900
	Antal	15 657	962	684	1 060	1 546	2 032	2 094	2 324	2 801	2 154	
9130 Köks- och restaurang- biträden	Kvinnor	Lön	16 800	16 100	16 400	16 400	16 500	16 700	16 900	17 000	17 000	17 100
		Antal	19 242	1 271	727	1 254	1 796	2 560	2 539	2 614	3 450	3 031
	Män	Lön	16 600	16 100	16 600	16 500	16 900	17 000	16 700	16 900	16 700	16 900
		Antal	972	284	94	88	102	95	113	76	81	39
	Totalt	Lön	16 800	16 100	16 400	16 400	16 600	16 700	16 900	17 000	17 000	17 100
	Antal	20 214	1 555	821	1 342	1 898	2 655	2 652	2 690	3 531	3 070	

5. Primärkommunal sektor 2005. Genomsnittlig månadslön i kronor efter yrke¹, region² och kön

5. Municipal sector 2005. Average monthly salary in SEK by occupation, region and sex.

SSYK	Yrke	Kön	Region								
			Samtliga ³	1	2	3	4	5	6	7	8
Samtliga	Kvinnor	Lön	20 600	21 900	20 300	20 300	20 500	20 500	20 100	20 300	20 500
		Antal	596 603	89 637	99 354	63 100	84 552	127 342	63 144	28 871	40 603
	Män	Lön	22 500	23 200	22 300	22 700	22 400	22 600	22 100	21 700	21 700
		Antal	159 502	27 540	25 366	15 287	23 008	32 394	15 915	8 069	11 923
	Totalt	Lön	21 000	22 200	20 700	20 800	20 900	20 900	20 500	20 600	20 700
		Antal	756 105	117 177	124 720	78 387	107 560	159 736	79 059	36 940	52 526
1227 Verksamhetschefer inom utbildning	Kvinnor	Lön	33 100	36 300	32 300	32 100	32 900	32 400	32 200	32 300	31 800
		Antal	5 417	988	875	504	855	1 112	488	238	357
	Män	Lön	34 600	38 500	34 000	34 100	34 500	34 000	33 900	34 100	33 200
		Antal	3 434	450	538	404	529	771	379	154	209
	Totalt	Lön	33 700	37 000	33 000	33 000	33 500	33 100	33 000	33 000	32 300
		Antal	8 851	1 438	1 413	908	1 384	1 883	867	392	566
2321 Gymnasielärare i allmänna ämnen	Kvinnor	Lön	25 400	26 600	25 200	25 000	25 000	25 500	25 100	25 400	24 900
		Antal	9 585	1 668	1 772	879	1 476	1 895	878	380	637
	Män	Lön	26 100	26 900	25 800	25 900	25 500	26 400	25 900	26 000	25 700
		Antal	7 861	1 303	1 388	797	1 149	1 667	776	307	474
	Totalt	Lön	25 700	26 700	25 500	25 400	25 200	25 900	25 500	25 700	25 200
		Antal	17 446	2 971	3 160	1 676	2 625	3 562	1 654	687	1 111
2323 Lärare i estetiska och praktiska ämnen	Kvinnor	Lön	23 100	24 000	22 800	22 800	22 900	23 100	22 700	23 400	23 000
		Antal	11 387	2 429	1 947	1 084	1 447	2 054	1 207	473	746
	Män	Lön	23 100	23 800	22 900	22 900	23 000	23 000	22 800	23 300	23 000
		Antal	9 844	1 846	1 695	960	1 319	1 802	1 104	451	667
	Totalt	Lön	23 100	23 900	22 800	22 900	22 900	23 100	22 700	23 300	23 000
		Antal	21 231	4 275	3 642	2 044	2 766	3 856	2 311	924	1 413
2330 Grundskollärare	Kvinnor	Lön	23 100	24 400	22 700	22 800	23 000	23 100	22 600	22 600	22 700
		Antal	57 714	9 838	9 651	5 765	8 438	11 943	5 529	2 635	3 915
	Män	Lön	23 100	24 100	22 700	23 000	22 900	23 100	22 800	22 400	22 700
		Antal	18 632	2 896	2 923	1 894	2 757	4 094	1 807	901	1 360
	Totalt	Lön	23 100	24 400	22 700	22 800	22 900	23 100	22 600	22 500	22 700
		Antal	76 346	12 734	12 574	7 659	11 195	16 037	7 336	3 536	5 275
2340 Speciallärare	Kvinnor	Lön	25 500	26 600	25 200	25 100	25 200	25 700	24 900	25 500	25 300
		Antal	10 458	1 913	1 747	1 029	1 614	1 955	1 021	478	701
	Män	Lön	25 400	26 000	25 100	25 300	25 200	25 500	24 800	26 100	25 400
		Antal	2 152	281	395	242	338	424	256	96	120
	Totalt	Lön	25 500	26 500	25 200	25 100	25 200	25 600	24 900	25 600	25 300
		Antal	12 610	2 194	2 142	1 271	1 952	2 379	1 277	574	821
2470 Administratörer i offentlig förvaltning	Kvinnor	Lön	24 200	27 100	23 700	23 500	23 200	23 500	22 700	23 100	22 900
		Antal	9 225	2 014	1 382	611	1 224	2 048	900	410	636
	Män	Lön	26 100	29 100	25 600	25 500	25 400	26 600	24 700	24 600	25 300
		Antal	6 323	1 026	1 041	555	1 018	1 163	730	329	461
	Totalt	Lön	25 000	27 800	24 500	24 400	24 200	24 700	23 600	23 800	23 900
		Antal	15 548	3 040	2 423	1 166	2 242	3 211	1 630	739	1 097
2492 Socialsekreterare och kuratorer	Kvinnor	Lön	23 300	24 500	22 800	23 100	23 000	23 100	22 800	22 900	22 800
		Antal	13 256	2 936	2 276	1 068	1 830	2 955	1 036	518	637
	Män	Lön	23 800	24 800	23 300	23 800	23 900	23 500	23 400	23 600	23 600
		Antal	2 894	618	543	252	436	611	212	90	132
	Totalt	Lön	23 400	24 500	22 900	23 200	23 200	23 200	22 900	23 000	23 000
		Antal	16 150	3 554	2 819	1 320	2 266	3 566	1 248	608	769
3239 Övriga sjuksköterskor	Kvinnor	Lön	25 100	29 200	24 700	24 100	25 000	24 700	24 200	24 600	24 300
		Antal	9 190	1 131	1 520	1 210	1 176	2 059	979	482	633
	Män	Lön	25 700	30 100	25 400	25 100	25 500	25 700	24 700	25 400	24 700
		Antal	919	78	177	141	110	234	69	37	73
	Totalt	Lön	25 200	29 200	24 800	24 200	25 100	24 800	24 200	24 600	24 400
		Antal	10 109	1 209	1 697	1 351	1 286	2 293	1 048	519	706
3310 Förskollärare och fritidspedagoger	Kvinnor	Lön	20 600	22 300	20 500	20 200	20 300	20 500	19 800	20 200	20 500
		Antal	58 871	9 361	9 621	6 179	8 587	12 623	6 030	2 699	3 771
	Män	Lön	20 200	21 500	20 400	19 900	19 900	19 800	19 400	19 400	20 200
		Antal	5 056	859	752	497	798	933	586	233	398
	Totalt	Lön	20 600	22 200	20 500	20 200	20 300	20 400	19 800	20 200	20 500
		Antal	63 927	10 220	10 373	6 676	9 385	13 556	6 616	2 932	4 169

1) Endast de 20 vanligaste yrkena redovisas här, för fler yrken se Sveriges statistiska databaser på www.scb.se

2) Regionerna är indelade enligt NUTS 2 och från och med i år är koderna ändrade enligt följande: 1: Stockholms län, 2: Södermanlands, Uppsala, Västmanlands, Örebro och Östergötlands län, 3: Gotlands, Kalmar, Kronobergs och Jönköpings län, 4: Blekinge och Skåne län, 5: Västra Götalands och Hallands län, 6: Gävleborgs, Dalarnas och Värmlands län, 7: Jämtlands och Västernorrlands län, 8: Norrbottens och Västerbottens län.

5. Forts

SSYK	Yrke	Kön	Region								
			Samtliga ³	1	2	3	4	5	6	7	8
3461 Behandlings- assistenter m.fl.	Kvinnor	Lön	21 900	23 600	21 000	21 300	22 000	21 600	21 200	22 400	21 700
		Antal	6 782	1 267	1 047	694	971	1 525	646	252	380
	Män	Lön	21 300	22 700	20 900	20 700	21 500	20 800	21 100	21 900	21 100
		Antal	1 916	310	315	260	265	419	160	59	128
	Totalt	Lön	21 800	23 400	21 000	21 100	21 900	21 400	21 200	22 300	21 600
		Antal	8 698	1 577	1 362	954	1 236	1 944	806	311	508
3462 Fritidsledare m.fl.	Kvinnor	Lön	18 900	19 700	18 400	18 800	18 600	18 800	19 000	18 800	19 000
		Antal	4 594	990	783	404	625	1 066	315	135	276
	Män	Lön	19 100	19 300	18 900	19 200	18 800	19 000	19 300	19 100	19 200
		Antal	3 976	972	636	306	514	811	329	145	263
	Totalt	Lön	19 000	19 500	18 700	19 000	18 700	18 900	19 100	19 000	19 100
		Antal	8 570	1 962	1 419	710	1 139	1 877	644	280	539
4190 Övrig kontorspersonal	Kvinnor	Lön	18 700	20 000	18 400	18 600	18 500	18 600	18 400	18 900	18 700
		Antal	13 234	1 910	2 296	1 399	2 090	2 561	1 463	559	956
	Män	Lön	18 300	18 400	17 900	18 400	18 200	18 600	18 500	18 700	18 100
		Antal	912	187	129	79	166	157	97	47	50
	Totalt	Lön	18 700	19 900	18 300	18 600	18 500	18 600	18 400	18 800	18 700
		Antal	14 146	2 097	2 425	1 478	2 256	2 718	1 560	606	1 006
5122 Kockar och kokerskor	Kvinnor	Lön	17 900	18 500	17 700	18 000	17 800	17 800	17 700	17 800	18 300
		Antal	7 670	813	1 390	852	1 074	1 702	795	427	617
	Män	Lön	18 000	19 200	17 300	18 000	18 000	17 900	17 400	17 800	17 700
		Antal	771	156	115	56	115	142	57	47	83
	Totalt	Lön	17 900	18 600	17 600	18 000	17 800	17 800	17 700	17 800	18 300
		Antal	8 441	969	1 505	908	1 189	1 844	852	474	700
5131 Barnskötare m.fl.	Kvinnor	Lön	17 200	17 500	17 000	17 200	17 300	17 000	17 200	17 000	17 400
		Antal	65 900	13 531	11 861	5 630	8 836	13 888	5 534	2 839	3 781
	Män	Lön	16 600	16 900	16 400	16 700	16 500	16 600	16 900	16 500	16 500
		Antal	7 620	2 064	1 322	436	998	1 307	608	386	499
	Totalt	Lön	17 100	17 400	17 000	17 200	17 200	17 000	17 200	16 900	17 300
		Antal	73 520	15 595	13 183	6 066	9 834	15 195	6 142	3 225	4 280
5132 Undersköterskor, sjukvårdsbiträden m.fl.	Kvinnor	Lön	20 000	20 800	19 900	19 900	19 900	20 000	19 700	20 100	20 400
		Antal	84 934	5 881	14 760	9 531	11 782	21 683	10 030	5 377	5 890
	Män	Lön	19 800	21 100	19 600	19 900	19 600	19 500	19 300	19 700	20 100
		Antal	5 164	657	895	382	689	1 268	390	378	505
	Totalt	Lön	20 000	20 800	19 800	19 900	19 900	19 900	19 600	20 100	20 400
		Antal	90 098	6 538	15 655	9 913	12 471	22 951	10 420	5 755	6 395
5133 Vårdbiträden, personliga assistenter m.fl.	Kvinnor	Lön	19 000	19 400	18 600	19 000	19 000	18 900	18 900	18 800	19 300
		Antal	97 118	13 644	15 827	11 415	13 635	17 129	13 198	4 770	7 500
	Män	Lön	18 800	19 500	18 500	18 800	18 600	18 600	18 700	18 500	18 800
		Antal	13 815	3 081	1 919	1 034	1 662	2 182	1 533	975	1 429
	Totalt	Lön	18 900	19 400	18 600	18 900	19 000	18 900	18 900	18 700	19 200
		Antal	110 933	16 725	17 746	12 449	15 297	19 311	14 731	5 745	8 929
5134 Skötare och vårdare	Kvinnor	Lön	20 000	20 200	19 900	20 000	20 000	20 100	19 600	19 900	20 200
		Antal	33 694	5 370	5 624	4 354	4 137	6 535	3 315	1 777	2 582
	Män	Lön	19 900	20 500	19 800	19 700	19 700	20 000	19 300	19 900	19 600
		Antal	8 014	1 961	1 145	683	878	1 415	690	545	697
	Totalt	Lön	20 000	20 300	19 900	19 900	19 900	20 100	19 500	19 900	20 000
		Antal	41 708	7 331	6 769	5 037	5 015	7 950	4 005	2 322	3 279
7137 Fastighetsskötare	Kvinnor	Lön	18 200	18 700	18 000	17 900	17 900	18 400	18 100	17 500	18 100
		Antal	883	139	190	80	135	182	58	43	56
	Män	Lön	18 900	19 500	18 400	19 000	18 700	19 100	18 700	18 600	18 800
		Antal	9 829	1 388	1 478	1 025	1 477	2 288	995	444	734
	Totalt	Lön	18 800	19 400	18 400	18 900	18 700	19 000	18 600	18 500	18 800
		Antal	10 712	1 527	1 668	1 105	1 612	2 470	1 053	487	790
9122 Hotell- och kontorsstädare m.fl.	Kvinnor	Lön	16 600	16 500	16 400	16 600	16 500	16 500	16 600	16 700	16 800
		Antal	14 693	846	1 739	1 944	2 503	3 871	1 729	718	1 343
	Män	Lön	16 500	16 300	15 900	16 600	16 300	16 800	16 200	16 700	16 700
		Antal	964	191	89	74	157	257	47	66	83
	Totalt	Lön	16 500	16 400	16 400	16 600	16 500	16 500	16 600	16 700	16 800
		Antal	15 657	1 037	1 828	2 018	2 660	4 128	1 776	784	1 426
9130 Köks- och restaurangbiträden	Kvinnor	Lön	16 800	17 000	16 500	17 000	16 800	16 700	16 800	16 900	17 100
		Antal	19 242	2 215	2 903	2 290	2 789	4 873	1 934	895	1 343
	Män	Lön	16 600	16 700	16 300	16 700	16 400	16 400	16 900	16 700	16 500
		Antal	972	228	90	71	137	203	68	65	110
	Totalt	Lön	16 800	16 900	16 500	17 000	16 700	16 700	16 900	16 900	17 100
		Antal	20 214	2 443	2 993	2 361	2 926	5 076	2 002	960	1 453

3) Antalsuppgiften avser lönepopulationen, inte antal sysselsatta. Se förklaring i stycket *Objekt och population* under avsnittet *Fakta om statistiken*. För antal sysselsatta, se tabell 12 – 16.

6. Primärkommunal sektor 2005. Antal¹ sysselsatta efter månadslöneintervall i kronor och kön

6. Municipal sector 2005. Number of employees by monthly salary interval in SEK and sex

Månadslön	Kvinnor	Män	Totalt
Totalt	596 603	159 502	756 105
- 12 999	188	52	240
13 000 - 14 999	15 788	4 107	19 895
15 000 - 16 999	66 456	13 504	79 960
17 000 - 18 999	145 449	26 887	172 336
19 000 - 20 999	150 903	29 896	180 799
21 000 - 22 999	90 042	25 173	115 215
23 000 - 24 999	54 843	19 557	74 400
25 000 - 26 999	34 333	15 064	49 397
27 000 - 28 999	19 062	9 725	28 787
29 000 - 30 999	7 921	4 826	12 747
31 000 - 32 999	4 239	2 878	7 117
33 000 - 34 999	2 669	2 135	4 804
35 000 - 36 999	1 655	1 503	3 158
37 000 - 38 999	976	1 058	2 034
39 000 - 40 999	633	859	1 492
41 000 - 42 999	394	577	971
43 000 - 44 999	241	395	636
45 000 - 46 999	215	320	535
47 000 -	596	986	1 582

1) Antalsuppgiften avser lönepopulationen, inte antal sysselsatta. Se förklaring i stycket *Objekt och population* under avsnittet *Fakta om statistiken*. För antal sysselsatta, se tabell 12 – 16.

7. Primärkommunal sektor 2005. Genomsnittlig månadslön och lönespridning i kronor efter utbildningsinriktning och kön

7. Municipal sector 2005. Average monthly salary and salary dispersion in SEK by field of education and sex

Utbildningsinriktning	Kön	Antal ¹	Månadslön				Ålder
			Undre kvartil	Median	Övre kvartil	Medellön	
Samtliga personer	Kvinnor	596 603	18 000	19 900	22 400	20 600	44
	Män	159 502	18 700	21 400	25 000	22 500	44
	Totalt	756 105	18 100	20 100	23 000	21 000	44
0 Allmän utbildning	Kvinnor	112 368	16 800	18 200	19 800	18 400	43
	Män	26 632	17 100	18 800	20 800	19 300	42
	Totalt	139 000	16 900	18 300	20 000	18 600	43
1 Pedagogik och lärarutbildning	Kvinnor	155 011	20 300	22 200	25 300	23 000	45
	Män	43 981	21 700	24 500	27 000	24 900	47
	Totalt	198 992	20 500	22 600	25 800	23 400	46
2 Humaniora och konst	Kvinnor	16 950	16 800	19 100	21 700	19 700	36
	Män	6 832	17 500	20 000	22 500	20 600	38
	Totalt	23 782	17 000	19 400	22 000	19 900	37
3 Samhällsvetenskap, juridik, handel och administration	Kvinnor	64 247	17 700	19 300	21 700	20 400	45
	Män	15 335	18 800	21 800	26 900	24 100	45
	Totalt	79 582	17 900	19 600	22 500	21 100	45
4 Naturvetenskap, matematik, och data	Kvinnor	4 597	17 700	20 000	22 900	20 700	40
	Män	3 164	19 100	22 100	25 700	23 200	42
	Totalt	7 761	18 100	20 700	24 000	21 700	41
5 Teknik och tillverkning	Kvinnor	14 050	17 300	19 000	21 100	19 900	44
	Män	31 357	18 300	20 500	23 700	21 900	45
	Totalt	45 407	18 000	19 900	23 000	21 300	45
6 Lant- och skogsbruk samt djursjukvård	Kvinnor	3 505	16 500	18 100	20 100	18 600	35
	Män	2 333	18 200	19 800	22 400	20 900	46
	Totalt	5 838	17 100	18 800	20 900	19 500	40
7 Hälso- och sjukvård samt social omsorg	Kvinnor	178 717	18 200	19 900	22 400	20 700	44
	Män	18 046	18 600	21 000	24 100	22 300	41
	Totalt	196 763	18 300	20 000	22 500	20 800	44
8 Tjänster	Kvinnor	37 814	17 100	18 300	19 900	18 700	43
	Män	8 910	18 800	21 500	24 400	22 300	44
	Totalt	46 724	17 200	18 700	20 600	19 400	44

1) Antalsuppgiften avser lönepopulationen, inte antal sysselsatta. Se förklaring i stycket *Objekt och population* under avsnittet *Fakta om statistiken*. För antal sysselsatta, se tabell 12 – 16.

8. Primärkommunal sektor 2005. Genomsnittlig månadslön och lönespridning i kronor efter utbildningsnivå och kön

8. Municipal sector 2005. Average monthly salary and salary dispersion in SEK by level of education and sex

Utbildningsnivå	Kön	Antal ¹	Månadslön				Ålder
			Undre kvartil	Median	Övre kvartil	Medellön	
Samtliga personer	Kvinnor	596 603	18 000	19 900	22 400	20 600	44
	Män	159 502	18 700	21 400	25 000	22 500	44
	Totalt	756 105	18 100	20 100	23 000	21 000	44
1 Förgymnasial utbildning kortare än 9 år	Kvinnor	17 134	16 700	17 600	18 900	17 900	56
	Män	4 766	17 800	18 900	20 600	19 300	57
	Totalt	21 900	16 800	17 800	19 300	18 200	56
2 Förgymnasial utbildning minst 9 år	Kvinnor	35 156	16 600	17 900	19 400	18 100	43
	Män	9 959	17 200	18 800	20 700	19 200	42
	Totalt	45 115	16 700	18 100	19 700	18 400	43
3 Gymnasial utbildning, högst 2 år	Kvinnor	186 062	17 800	19 000	20 400	19 200	48
	Män	31 425	18 100	19 600	21 600	20 200	46
	Totalt	217 487	17 800	19 000	20 500	19 400	47
4 Gymnasial utbildning 3 år	Kvinnor	102 461	16 700	18 300	19 900	18 500	34
	Män	30 433	17 000	19 300	22 000	20 100	37
	Totalt	132 894	16 800	18 500	20 300	18 800	35
5 Eftergymnasial utbildning, kortare än 3 år	Kvinnor	98 942	19 600	21 100	23 100	21 700	45
	Män	29 512	19 700	22 500	25 800	23 200	45
	Totalt	128 454	19 600	21 300	23 800	22 100	45
6 Eftergymnasial utbildning, 3 år eller längre	Kvinnor	155 349	20 800	23 300	26 000	23 700	44
	Män	52 392	21 700	24 500	27 800	25 700	46
	Totalt	207 741	21 000	23 600	26 400	24 200	44
7 Forskarutbildning	Kvinnor	575	21 300	25 000	29 700	26 000	49
	Män	657	24 200	28 000	32 100	28 900	52
	Totalt	1 232	22 500	26 500	31 200	27 500	50

1) Antalsuppgiften avser lönepopulationen, inte antal sysselsatta. Se förklaring i stycket *Objekt och population* under avsnittet *Fakta om statistiken*. För antal sysselsatta, se tabell 12 – 16.

9. Primärkommunal sektor 2005. Genomsnittlig månadslön och lönespridning i kronor efter utbildning¹ och kön

9. Municipal sector 2005. Average monthly salary and salary dispersion in SEK by education and sex

Utbildning	Kön	Antal ²	Månadslön				Ålder
			Undre kvartil	Median	Övre kvartil	Medellön	
Samtliga personer	Kvinnor	596 603	18 000	19 900	22 400	20 600	44
	Män	159 502	18 700	21 400	25 000	22 500	44
	Totalt	756 105	18 100	20 100	23 000	21 000	44
Allmän utbildning							
Folkskoleutbildning och motsvarande	Kvinnor	17 134	16 700	17 600	18 900	17 900	56
	Män	4 766	17 800	18 900	20 600	19 300	57
	Totalt	21 900	16 800	17 800	19 300	18 200	56
Grundskoleutbildning och motsvarande	Kvinnor	35 156	16 600	17 900	19 400	18 100	43
	Män	9 959	17 200	18 800	20 700	19 200	42
	Totalt	45 115	16 700	18 100	19 700	18 400	43
Samhällsvetenskaplig, social och humanistisk gymnasieutbildning	Kvinnor	56 813	17 200	18 700	20 200	18 800	40
	Män	9 783	16 900	18 800	21 000	19 300	36
	Totalt	66 596	17 200	18 700	20 300	18 900	40
Naturvetenskaplig gymnasieutbildning	Kvinnor	3 265	15 800	17 900	19 800	18 100	32
	Män	2 124	16 000	18 500	21 300	19 300	33
	Totalt	5 389	16 000	18 100	20 300	18 600	32
Pedagogik och lärarutbildning							
Minst 20 högskolepoäng inom pedagogik, ej examen	Kvinnor	12 798	17 600	19 500	21 300	19 500	33
	Män	4 664	18 800	20 600	22 600	20 800	34
	Totalt	17 462	17 900	19 800	21 700	19 900	34
Förskolläraryt utbildning	Kvinnor	47 727	19 900	20 900	22 200	21 600	46
	Män	2 320	20 000	21 200	23 100	22 400	46
	Totalt	50 047	19 900	20 900	22 300	21 600	46
Fritidspedagogutbildning	Kvinnor	9 863	19 600	20 600	21 900	21 300	44
	Män	2 937	19 800	20 900	22 600	22 000	43
	Totalt	12 800	19 700	20 600	22 000	21 500	44
Läraryt utbildning för grundskolans lägre åldrar	Kvinnor	37 300	21 400	23 800	26 000	23 900	46
	Män	7 503	22 400	24 900	27 000	25 500	48
	Totalt	44 803	21 500	24 000	26 200	24 200	46
Ämnesläraryt utbildning, allmänna ämnen	Kvinnor	20 661	22 000	24 400	27 000	24 800	45
	Män	13 324	23 200	26 000	28 300	26 400	48
	Totalt	33 985	22 500	25 000	27 600	25 400	46
Utbildning för lärare i praktiskt-estetiska ämnen	Kvinnor	9 588	22 400	24 300	26 100	24 400	48
	Män	6 804	22 700	24 500	26 400	24 900	48
	Totalt	16 392	22 500	24 400	26 200	24 600	48
Specialläraryt utbildning	Kvinnor	9 199	24 800	26 400	27 700	26 400	54
	Män	1 529	25 700	27 100	28 500	27 600	56
	Totalt	10 728	25 000	26 500	27 800	26 600	54
Yrkesläraryt utbildning	Kvinnor	3 917	24 100	25 800	27 700	26 400	53
	Män	3 714	24 500	25 900	27 500	26 200	54
	Totalt	7 631	24 300	25 900	27 500	26 300	53
Övrig eftergymnasial utbildning inom pedagogik/läraryt utbildning	Kvinnor	3 604	18 800	21 500	24 600	22 200	46
	Män	1 071	20 200	23 000	25 600	23 500	48
	Totalt	4 675	19 100	21 900	24 800	22 500	47
Humaniora och konst							
Estetisk utbildning på gymnasial nivå	Kvinnor	4 364	15 500	17 200	19 200	17 600	27
	Män	1 432	16 400	18 300	20 500	18 700	32
	Totalt	5 796	15 700	17 500	19 600	17 900	29
Gymnasial utbildning för medieproduktion	Kvinnor	1 792	15 500	17 200	19 000	17 400	27
	Män	742	15 800	17 500	19 400	17 800	29
	Totalt	2 534	15 500	17 300	19 000	17 500	28
Minst 20 högskolepoäng inom humaniora/konst, ej examen	Kvinnor	5 551	17 500	19 500	21 600	19 800	36
	Män	2 264	17 500	19 800	21 900	20 000	35
	Totalt	7 815	17 500	19 600	21 700	19 800	36
Humanistisk högskoleutbildning (minst 3 år)	Kvinnor	3 073	19 600	22 600	25 500	23 000	48
	Män	1 012	20 200	23 400	27 000	24 400	48
	Totalt	4 085	19 800	22 800	25 900	23 400	48

1) Endast de vanligast förekommande utbildningarna redovisas här.

2) Antalsuppgiften avser lönepopulationen, inte antal sysselsatta. Se förklaring i stycket *Objekt och population* under avsnittet *Fakta om statistiken*. För antal sysselsatta, se tabell 12 – 16.

9. Forts

Utbildning	Kön	Antal ²	Månadslön				Ålder
			Undre kvartil	Median	Övre kvartil	Medellön	
Konstnärlig eftergymnasial utbildning	Kvinnor	1 441	18 800	21 000	23 000	21 100	44
	Män	956	20 000	22 100	24 000	22 400	46
	Totalt	2 397	19 300	21 500	23 500	21 600	44
Samhällsvetenskap, juridik, handel, administration							
Handelsgymnasium/3-årig ekonomisk linje på gymnasiet	Kvinnor	6 640	17 800	19 000	20 500	19 400	46
	Män	1 660	18 400	20 500	23 100	21 400	44
	Totalt	8 300	17 900	19 100	20 900	19 800	46
Yrkesinriktad utbildning på gymnasial nivå inom handel och administration	Kvinnor	34 188	17 300	18 600	20 000	18 800	47
	Män	3 804	17 500	19 000	21 100	19 700	43
	Totalt	37 992	17 300	18 600	20 100	18 900	46
Minst 20 högskolepoäng inom Samhällsv/ekonomi/juridik, ej examen	Kvinnor	7 817	17 600	19 700	22 000	20 200	36
	Män	2 913	18 100	20 600	23 800	21 600	36
	Totalt	10 730	17 700	19 900	22 400	20 600	36
Biblioteks- och informationsvetenskaplig högskoleutbildning (minst 3 år)	Kvinnor	2 490	21 100	22 400	24 000	23 100	48
	Män	521	21 400	22 900	25 500	24 200	50
	Totalt	3 011	21 200	22 500	24 200	23 300	49
Ekonomutbildning (högskoleutbildning minst 3 år)	Kvinnor	1 653	19 700	23 600	27 800	24 500	41
	Män	1 185	21 300	25 800	31 100	27 600	44
	Totalt	2 838	20 300	24 400	29 200	25 800	42
Högskoleutbildning för organisation, administration och förvaltning (minst 3 år)	Kvinnor	2 080	24 100	27 400	31 600	28 800	49
	Män	1 372	26 300	31 400	38 900	33 300	50
	Totalt	3 452	24 800	28 500	34 700	30 600	49
Psykolog- och psykoterapeututbildning	Kvinnor	1 633	22 100	26 400	29 200	26 100	46
	Män	538	24 000	27 400	30 200	27 600	49
	Totalt	2 171	22 500	26 700	29 500	26 500	47
Samhälls- och beteendevetenskaplig högskoleutbildning (minst 3 år)	Kvinnor	2 980	20 900	23 800	27 800	25 200	48
	Män	1 693	22 500	26 400	32 900	29 000	52
	Totalt	4 673	21 200	24 800	29 500	26 500	50
Övrig eftergymn. utb. Inom samhällsv, juridik, handel och administration	Kvinnor	3 699	18 000	19 600	22 800	21 000	48
	Män	1 017	18 700	21 400	26 000	23 600	49
	Totalt	4 716	18 100	19 900	23 400	21 600	48
Naturvetenskap, matematik och data							
Minst 20 högskolepoäng inom naturvetensk/matematik/data, ej examen	Kvinnor	1 327	17 400	19 800	22 000	20 000	35
	Män	1 102	18 400	20 700	23 500	21 400	37
	Totalt	2 429	17 900	20 100	22 700	20 600	36
Naturvetenskaplig högskoleutbildning (minst 3 år)	Kvinnor	1 441	19 800	22 500	25 100	22 900	42
	Män	1 113	21 800	24 900	28 600	25 900	48
	Totalt	2 554	20 600	23 500	26 600	24 200	45
Teknik och tillverkning							
Tekniskt gymnasium, 2-3 år	Kvinnor	527	17 500	19 200	21 600	19 900	50
	Män	3 833	20 400	23 800	27 900	24 800	55
	Totalt	4 360	19 700	23 100	27 300	24 200	54
Byggutbildning vid gymnasium eller yrkesskola	Kvinnor	261	16 700	18 200	20 000	18 400	38
	Män	3 718	18 000	19 300	21 300	19 900	43
	Totalt	3 979	17 900	19 300	21 100	19 800	42
Elektro- och datateknisk utbildning vid gymnasium eller yrkesskola	Kvinnor	488	17 000	18 300	19 900	18 600	42
	Män	3 863	17 800	19 600	21 800	20 100	40
	Totalt	4 351	17 700	19 500	21 600	19 900	40
Fordons- och farkostutbildning vid gymnasium eller yrkesskola	Kvinnor	210	16 700	17 900	19 500	18 300	38
	Män	2 228	18 000	19 400	21 300	19 700	41
	Totalt	2 438	17 800	19 200	21 100	19 600	40
Textil- o konfektionsutbildning vid gymnasium eller yrkesskola	Kvinnor	2 890	17 300	18 600	20 000	18 800	47
	Män	57	17 800	19 600	21 600	19 900	49
	Totalt	2 947	17 300	18 600	20 100	18 800	47
Verkstadsutbildning vid gymnasium eller yrkesskola	Kvinnor	1 428	16 800	18 000	19 800	18 300	44
	Män	4 334	17 600	19 100	21 000	19 400	44
	Totalt	5 762	17 300	18 900	20 600	19 200	44
Övrig gymnasial utbildning inom teknik och tillverkning	Kvinnor	2 534	17 100	18 700	20 100	18 800	51
	Män	2 982	17 900	19 500	21 800	20 100	51
	Totalt	5 516	17 500	19 100	20 800	19 500	51
Minst 20 högskolepoäng inom teknik, ej examen	Kvinnor	1 079	17 300	19 800	21 900	19 800	32
	Män	1 294	17 800	20 200	22 800	20 600	33
	Totalt	2 373	17 500	20 000	22 300	20 300	32

9. Forts

Utbildning	Kön	Antal ²	Månadslön				Ålder
			Undre kvartil	Median	Övre kvartil	Medellön	
Ingenjörsutbildning; väg- och vatten, byggnad, lantmåteri (eftergymnasial)	Kvinnor	522	21 000	23 500	26 200	24 000	37
	Män	1 264	22 900	26 000	31 900	28 200	44
	Totalt	1 786	22 200	25 000	29 900	27 000	42
Lant- och skogsbruk samt djursjukvård							
Gymnasial utbildning inom lant- och skogsbruk/djursjukvård	Kvinnor	2 961	16 300	17 900	19 500	18 000	34
	Män	1 775	18 000	19 200	21 000	19 800	46
	Totalt	4 736	16 900	18 400	20 200	18 700	38
Hälso- och sjukvård, social omsorg							
Gymnasial utbildning med inriktning mot barn och ungdom	Kvinnor	39 920	17 100	18 000	19 000	18 200	41
	Män	2 985	16 200	17 600	19 300	18 000	29
	Totalt	42 905	17 000	18 000	19 100	18 200	40
Omvårdnads- och omsorgsutbildning på gymnasial nivå	Kvinnor	77 404	18 500	19 700	21 000	19 900	44
	Män	4 338	18 500	19 900	21 500	20 200	41
	Totalt	81 742	18 500	19 700	21 000	19 900	44
Övrig gymnasial utbildning inom hälso- och sjukvård/social omsorg	Kvinnor	6 512	18 100	19 400	20 700	19 600	50
	Män	476	18 800	20 300	22 100	20 600	44
	Totalt	6 988	18 200	19 400	20 800	19 700	50
Minst 20 högskolepoäng inom hälso- o sjukvård/social omsorg, ej examen	Kvinnor	5 964	18 600	20 400	22 200	20 400	33
	Män	983	18 800	20 700	22 500	20 900	34
	Totalt	6 947	18 600	20 500	22 200	20 500	33
Arbetssterapeututbildning	Kvinnor	3 064	20 500	21 800	23 300	22 200	44
	Män	129	20 700	22 300	24 400	22 800	42
	Totalt	3 193	20 500	21 800	23 400	22 200	44
Fritidsledarutbildning (eftergymnasial)	Kvinnor	3 186	17 900	19 200	20 900	19 900	41
	Män	2 844	18 400	20 000	22 400	21 100	42
	Totalt	6 030	18 100	19 500	21 600	20 500	42
Sjukgymnastutbildning	Kvinnor	1 300	20 800	22 400	24 000	22 600	42
	Män	317	21 000	22 400	24 000	22 800	42
	Totalt	1 617	20 900	22 400	24 000	22 700	42
Sjuksköterskeutbildning	Kvinnor	17 042	22 900	24 400	26 800	25 000	48
	Män	1 559	23 300	25 200	28 100	25 900	46
	Totalt	18 601	22 900	24 500	27 000	25 100	48
Social serviceutbildning	Kvinnor	6 656	21 600	23 900	26 600	24 500	46
	Män	514	21 500	23 900	27 100	24 800	46
	Totalt	7 170	21 600	23 900	26 600	24 500	46
Socionomutbildning	Kvinnor	12 134	21 800	23 800	26 000	24 700	44
	Män	2 703	22 800	25 000	28 900	26 900	48
	Totalt	14 837	22 000	24 000	26 400	25 100	45
Övrig eftergymn. utb. Inom hälso- o sjukvård/social omsorg	Kvinnor	3 781	19 600	22 200	24 600	22 600	43
	Män	904	21 500	23 900	26 700	24 800	47
	Totalt	4 685	20 000	22 500	25 000	23 000	44
Tjänster							
Hotell- och restaurangutbildning på gymnasial nivå	Kvinnor	11 894	16 600	17 800	19 100	18 000	40
	Män	1 837	16 500	18 000	19 800	18 400	35
	Totalt	13 731	16 600	17 800	19 100	18 000	39
Transportutbildning på gymnasial nivå	Kvinnor	959	17 000	18 400	19 900	18 600	50
	Män	1 089	17 900	19 200	21 200	19 800	44
	Totalt	2 048	17 400	18 800	20 600	19 200	47
Övrig gymnasial utbildning inom tjänsteområdet	Kvinnor	23 027	17 300	18 500	20 000	18 800	45
	Män	4 072	21 100	23 000	25 400	23 600	48
	Totalt	27 099	17 500	18 900	20 700	19 500	46
Övrig eftergymnasial utbildning inom tjänsteområdet	Kvinnor	1 374	18 600	21 700	24 500	22 000	38
	Män	890	20 500	23 500	26 300	24 400	43
	Totalt	2 264	19 200	22 500	25 200	23 000	40
Gymnasial utbildning, ospecificerad	Kvinnor	6 876	16 600	18 100	19 600	18 300	37
	Män	1 990	16 800	18 700	20 700	19 000	36
	Totalt	8 866	16 700	18 200	19 800	18 400	37
Eftergymnasial utbildning, ospecificerad	Kvinnor	1 544	17 300	19 100	22 000	20 300	44
	Män	564	18 100	20 500	24 900	22 300	48
	Totalt	2 108	17 500	19 500	22 900	20 900	45

10. Primärkommunal sektor 2005. Genomsnittlig månadslön i kronor efter näringsgren, anställningsform och kön

10. Municipal sector 2005. Average monthly salary in SEK by branch of industry, type of appointment and sex

Anställningsform	Kön	Näringsgren				
		Samtliga	Utbildning	Hälso- och sjukvård	Omsorg och sociala tjänster	Övrig verksamhet
Samtliga	Kvinnor	20 600	22 400	23 200	19 800	20 700
	Män	22 500	23 600	33 100	20 100	23 200
	Totalt	21 000	22 800	25 000	19 900	21 900
Heltidsanställd	Kvinnor	21 800	23 700	23 800	20 500	22 200
	Män	23 500	24 400	33 200	21 200	23 800
	Totalt	22 300	23 900	25 900	20 600	23 200
Deltidsanställd	Kvinnor	20 200	21 500	22 200	20 000	19 400
	Män	21 400	22 400	34 800	20 100	21 700
	Totalt	20 400	21 600	23 500	20 000	19 900
Övriga	Kvinnor	18 000	17 400	24 100	18 200	17 200
	Män	18 300	18 100	28 600	18 300	18 400
	Totalt	18 100	17 600	25 200	18 200	17 600

11. Primärkommunal sektor 2005. Genomsnittlig månadslön i kronor efter näringsgren, tjänstgöringens omfattning och kön

11. Municipal sector 2005. Average monthly salary in SEK by branch of industry, extent of employment and sex

Tjänstgöringens omfattning	Kön	Näringsgren				
		Samtliga	Utbildning	Hälso- och sjukvård	Omsorg och sociala tjänster	Övrig verksamhet
Samtliga	Kvinnor	20 600	22 400	23 200	19 800	20 700
	Män	22 500	23 600	33 100	20 100	23 200
	Totalt	21 000	22 800	25 000	19 900	21 900
Heltidstjänstgörande	Kvinnor	21 800	23 700	23 800	20 500	22 200
	Män	23 500	24 400	33 100	21 100	23 800
	Totalt	22 300	23 900	25 900	20 600	23 100
Deltidstjänstgörande	Kvinnor	19 700	20 800	22 500	19 500	18 900
	Män	20 100	21 200	32 900	19 100	20 500
	Totalt	19 700	20 900	23 800	19 400	19 300

12. Primärkommunal sektor 2005. Antal sysselsatta efter näringsgren, anställningsform och kön

12. Municipal sector 2005. Number of employees by branch of industry, type of appointment and sex

Anställningsform	Kön	Näringsgren				
		Samtliga	Utbildning	Hälsa- och sjukvård	Omsorg och sociala tjänster	Övrig verksamhet
Samtliga	Kvinnor	612 795	153 544	1 171	395 057	63 023
	Män	170 705	60 807	263	49 726	59 909
	Totalt	783 500	214 351	1 434	444 783	122 932
Heltidsanställd	Kvinnor	258 634	86 764	599	139 484	31 787
	Män	111 444	44 754	181	21 925	44 584
	Totalt	370 078	131 518	780	161 409	76 371
Deltidsanställd	Kvinnor	255 518	55 833	484	177 329	21 872
	Män	28 311	11 381	54	11 192	5 684
	Totalt	283 829	67 214	538	188 521	27 556
Övriga	Kvinnor	98 643	10 947	88	78 244	9 364
	Män	30 950	4 672	28	16 609	9 641
	Totalt	129 593	15 619	116	94 853	19 005

13. Primärkommunal sektor 2005. Antal sysselsatta efter näringsgren, tjänstgöringens omfattning och kön

13. Municipal sector 2005. Number of employees by branch of industry, extent of employment and sex

Tjänstgöringens omfattning	Kön	Näringsgren				
		Samtliga	Utbildning	Hälsa- och sjukvård	Omsorg och sociala tjänster	Övrig verksamhet
Samtliga	Kvinnor	612 795	153 544	1 171	395 057	63 023
	Män	170 705	60 807	263	49 726	59 909
	Totalt	783 500	214 351	1 434	444 783	122 932
Heltidstjänstgörande	Kvinnor	263 371	86 880	600	142 358	33 533
	Män	117 146	44 829	182	23 073	49 062
	Totalt	380 517	131 709	782	165 431	82 595
Deltidstjänstgörande	Kvinnor	349 424	66 664	571	252 699	29 490
	Män	53 559	15 978	81	26 653	10 847
	Totalt	402 983	82 642	652	279 352	40 337

14. Primärkommunal sektor 2005. Antal sysselsatta efter tjänstgöringens omfattning, län, kommun och kön

14. Municipal sector 2005. Number of employees by extent of employment, county, municipality and sex

Län/Kommun	Antal					Förändring 04-05		Heltids- personer	Antal Invånare
	Samtliga	Heltidstjänstgörande		Deltidstjänstgörande		Antal	Procent		
		Kvinnor	Män	Kvinnor	Män				
Hela riket	783 500	263 371	117 146	349 424	53 559	6 981	1	616 860	9 042 663
Stockholms län	122 397	48 596	19 566	44 273	9 962	713	0,6	98 824	1 887 837
Botkyrka	5 781	2 617	950	1 833	381	150	2,7	4 824	76 404
Danderyd	1 927	694	239	827	167	24	1,3	1 490	30 231
Ekerö	1 714	503	181	859	171	34	2,0	1 246	23 910
Haninge	4 925	2 228	764	1 623	310	51	1,0	4 102	71 608
Huddinge	6 020	2 621	876	2 115	408	49	0,8	4 925	88 460
Järfälla	3 723	1 520	625	1 280	298	32	0,9	3 056	61 727
Lidingö	2 796	1 017	433	1 064	282	-187	-6,3	2 185	41 809
Nacka	4 211	1 779	755	1 377	300	-36	-0,8	3 491	79 945
Norrtälje	4 475	1 393	440	2 349	293	16	0,4	3 334	54 558
Nykvarn	651	238	79	288	46	26	4,2	511	8 341
Nynäshamn	2 108	753	257	975	123	57	2,8	1 631	24 599
Salem	1 019	424	153	372	70	35	3,6	827	14 286
Sigtuna	2 646	1 017	440	1 027	162	97	3,8	2 145	36 681
Sollentuna	3 471	1 311	469	1 403	288	-20	-0,6	2 704	59 231
Solna	2 491	1 048	368	808	267	-35	-1,4	1 964	60 681
Stockholm	47 656	19 499	8 381	15 542	4 234	-101	-0,2	39 243	771 187
Sundbyberg	2 029	897	312	632	188	97	5,0	1 657	33 989
Södertälje	6 138	2 389	923	2 370	456	258	4,4	4 840	80 453
Tyresö	3 046	1 162	415	1 219	250	116	4,0	2 394	40 984
Täby	2 927	997	475	1 170	285	-192	-6,2	2 324	60 581
Upplands-Bro	2 688	1 064	353	1 079	192	72	2,8	2 108	37 532
Upplands Väsby	1 719	637	226	741	115	55	3,3	1 323	21 309
Vallentuna	1 679	563	211	751	154	78	4,9	1 299	27 321
Vaxholm	707	243	62	339	63	42	6,3	525	10 054
Värmdö	2 613	985	368	1 016	244	83	3,3	2 072	34 728
Österåker	2 645	975	272	1 202	196	32	1,2	2 026	37 228
Kommunalförbund	592	22	539	12	19	-120	-16,9	577	.
Uppsala län	25 141	8 247	3 573	11 306	2 015	443	1,8	19 230	304 375
Enköping	3 135	1 207	437	1 341	150	-84	-2,6	2 508	38 418
Häbo	1 417	589	193	555	80	72	5,4	1 130	18 528
Knivsta	924	314	80	456	74	11	1,2	668	13 292
Tierp	1 931	504	211	1 103	113	-41	-2,1	1 391	20 048
Uppsala	14 820	4 713	2 326	6 347	1 434	123	0,8	11 361	183 403
Älvkarleby	768	276	69	385	38	1	0,1	589	9 069
Östhammar	2 104	642	221	1 119	122	319	17,9	1 544	21 617
Kommunalförbund	42	2	36	4	4	42	.	39	.
Södermanlands län	23 483	8 213	3 323	10 431	1 516	227	1,0	18 452	261 669
Eskilstuna	8 331	3 234	1 285	3 286	526	96	1,2	6 768	91 558
Flen	1 474	468	175	725	106	3	0,2	1 120	16 387
Gnesta	809	270	90	397	52	19	2,4	609	9 981
Katrineholm	3 576	1 080	520	1 716	260	43	1,2	2 722	32 227
Nyköping	4 263	1 506	644	1 831	282	21	0,5	3 428	49 778
Oxelösund	899	238	86	518	57	-39	-4,2	642	11 173
Strängnäs	2 485	890	339	1 132	124	40	1,6	1 929	30 605
Trosa	774	236	49	444	45	44	6,0	553	10 779
Vingåker	836	290	104	381	61	0	0	646	9 181
Kommunalförbund	36	1	31	1	3	0	0	34	.
Östergötlands län	32 181	11 010	4 770	14 620	1 781	-81	-0,3	25 664	416 304
Boxholm	432	130	47	239	16	20	4,9	348	5 237
Finspång	2 064	708	240	1 023	93	19	0,9	1 594	20 913
Kinda	942	248	98	545	51	-30	-3,1	695	9 927
Linköping	8 475	2 911	1 290	3 700	574	232	2,8	6 777	137 657
Mjölby	2 391	807	396	1 044	144	15	0,6	1 931	25 284
Motala	3 902	1 332	665	1 690	215	29	0,7	3 161	41 888
Norrköping	9 197	3 565	1 439	3 827	366	-347	-3,6	7 577	124 604
Söderköping	1 226	307	165	682	72	-50	-3,9	892	14 001
Vadstena	783	220	98	412	53	17	2,2	596	7 520
Valdemarsvik	766	212	117	388	49	0	0	592	8 150

14. Forts.

Län/Kommun	Antal				Förändring 04-05		Heltids- personer	Antal Invånare	
	Samtliga	Heltidstjänstgörande		Deltidstjänstgörande		Antal			Procent
		Kvinnor	Män	Kvinnor	Män				
Ydre	354	107	39	194	14	-16	-4,3	272	3 877
Åtvidaberg	1 141	308	115	616	102	13	1,2	842	11 733
Ödeshög	508	155	61	260	32	17	3,5	386	5 513
Jönköpings län	32 736	9 078	4 648	17 279	1 731	464	1,4	25 197	329 913
Aneby	559	146	56	331	26	16	2,9	416	6 551
Eksjö	1 891	463	209	1 067	152	29	1,6	1 372	16 523
Gislaved	2 933	819	404	1 567	143	11	0,4	2 266	29 490
Gnosjö	936	246	129	514	47	-9	-1,0	699	9 762
Habo	699	208	113	343	35	63	9,9	541	9 842
Jönköping	11 732	3 466	1 825	5 808	633	315	2,8	9 195	120 894
Mullsjö	616	175	87	316	38	24	4,1	474	7 102
Nässjö	2 962	820	373	1 595	174	41	1,4	2 274	29 274
Sävsjö	1 254	272	140	773	69	41	3,4	918	10 981
Tranås	1 988	509	328	1 041	110	1	0,1	1 528	17 775
Vaggeryd	1 238	376	144	668	50	-35	-2,7	955	12 661
Vetlanda	2 833	716	330	1 646	141	32	1,1	2 124	26 442
Värnamo	3 043	859	465	1 608	111	-64	-2,1	2 385	32 616
Kommunalförbund	52	3	45	2	2	-1	-1,9	51	.
Kronobergs län	17 402	4 611	2 350	9 504	937	-194	-1,1	13 417	178 430
Alvesta	1 796	437	214	1 048	97	-38	-2,1	1 386	18 707
Lessebo	797	196	98	458	45	20	2,6	614	8 133
Ljungby	2 796	708	341	1 606	141	-14	-0,5	2 111	27 075
Markaryd	904	274	120	468	42	-18	-2,0	730	9 574
Tingsryd	1 344	344	181	768	51	-4	-0,3	1 048	12 797
Uppvidinge	1 048	213	83	712	40	-51	-4,6	720	9 466
Växjö	7 147	2 008	1 084	3 617	438	-87	-1,2	5 575	77 322
Älmhult	1 500	429	172	821	78	-4	-0,3	1 167	15 356
Kommunalförbund	70	2	57	6	5	2	2,9	64	.
Kalmar län	23 513	7 040	3 286	11 647	1 540	60	0,3	18 371	234 022
Borgholm	995	260	83	590	62	-20	-2,0	738	11 092
Emmaboda	885	266	109	454	56	29	3,4	688	9 570
Hultsfred	1 511	408	190	823	90	-54	-3,5	1 147	14 481
Högsby	661	241	92	299	29	-32	-4,6	529	6 067
Kalmar	5 366	1 551	771	2 624	420	156	3,0	4 231	60 972
Mönsterås	1 234	380	152	634	68	16	1,3	966	13 124
Mörbylånga	1 133	341	131	571	90	-45	-3,8	870	13 349
Nybro	2 113	537	302	1 117	157	4	0,2	1 624	19 771
Oskarshamn	2 863	927	400	1 394	142	-17	-0,6	2 256	26 253
Torsås	663	170	82	382	29	-40	-5,7	504	7 228
Vimmerby	1 608	518	214	800	76	0	0,0	1 236	15 594
Västervik	3 687	1 185	523	1 766	213	50	1,4	2 933	36 521
Kommunalförbund	794	256	237	193	108	13	1,7	647	.
Gotlands län	7 552	2 543	1 228	3 236	545	-146	-1,9	6 058	57 522
Gotland	7 552	2 543	1 228	3 236	545	-146	-1,9	6 058	57 522
Blekinge län	14 396	4 522	2 088	6 969	817	88	0,6	11 508	150 543
Karlshamn	2 935	949	385	1 445	156	-53	-1,8	2 371	30 915
Karlskrona	5 630	1 857	900	2 514	359	98	1,8	4 592	61 347
Olofström	1 333	390	159	732	52	6	0,5	1 044	13 409
Ronneby	2 597	802	339	1 300	156	29	1,1	2 050	28 346
Sölvesborg	1 625	471	138	944	72	-7	-0,4	1 216	16 526
Kommunalförbund	276	53	167	34	22	15	5,7	235	.
Skåne län	96 742	30 038	14 989	45 143	6 572	1220	1,3	76 047	1 168 341
Bjuv	1 142	364	133	585	60	-1	-0,1	872	13 945
Bromölla	1 085	286	107	653	39	11	1,0	796	12 112
Burlöv	1 202	430	142	540	90	23	2,0	913	15 291
Båstad	1 221	265	157	720	79	65	5,6	907	14 040
Eslöv	2 870	917	443	1 332	178	61	2,2	2 246	30 055
Helsingborg	9 181	3 109	1 524	3 986	562	-147	-1,6	7 439	121 960
Hässleholm	4 699	1 189	621	2 620	269	30	0,6	3 514	49 149
Höganäs	1 942	482	290	1 069	101	43	2,3	1 491	23 398
Hörby	1 200	349	126	656	69	0	0,0	913	14 285
Hör	1 096	322	161	545	68	15	1,4	864	14 573

14. Forts.

Län/Kommun	Antal				Förändring 04-05		Heltids-	Antal Invånare	
	Samtliga	Heltidstjänstgörande		Deltidstjänstgörande		Antal	Procent		Personer
		Kvinnor	Män	Kvinnor	Män				
Klippan	1 714	436	236	914	128	2	0,1	1 262	16 063
Kristianstad	7 297	2 083	1 180	3 504	530	142	2,0	5 807	75 839
Kävlinge	2 011	534	245	1 102	130	41	2,1	1 562	26 715
Landskrona	3 603	1 026	547	1 775	255	2	0,1	2 825	39 336
Lomma	1 470	441	173	748	108	9	0,6	1 088	18 791
Lund	9 564	2 844	1 573	4 255	892	79	0,8	7 304	102 330
Malmö	20 129	7 913	3 831	6 923	1 462	422	2,1	16 736	270 740
Osby	1 243	291	178	712	62	49	4,1	929	12 609
Perstorp	549	139	76	295	39	16	3,0	428	6 851
Simrishamn	1 641	400	164	929	148	-31	-1,9	1 258	19 447
Sjöbo	1 350	346	162	774	68	56	4,3	1 023	17 506
Skurup	1 186	302	119	694	71	10	0,9	848	14 389
Staffanstorp	1 378	425	166	660	127	9	0,7	1 052	20 603
Svalöv	1 021	340	119	514	48	9	0,9	801	13 011
Svedala	1 472	429	181	802	60	10	0,7	1 120	18 680
Tomelilla	1 066	240	105	649	72	-1	-0,1	788	12 660
Trelleborg	3 485	1 097	582	1 649	157	56	1,6	2 799	39 700
Vellinge	1 655	567	242	747	99	-4	-0,2	1 276	31 692
Ystad	2 129	545	302	1 139	143	113	5,6	1 655	27 100
Åstorp	1 207	317	139	667	84	42	3,6	887	13 510
Ängelholm	3 154	808	422	1 715	209	57	1,8	2 454	38 392
Örkelljunga	860	197	89	521	53	11	1,3	653	9 579
Östra Göinge	1 207	374	169	608	56	-13	-1,1	944	13 990
Kommunalförbund	713	231	285	141	56	34	5,0	591	.
Hallands län	26 047	7 081	3 583	13 776	1 607	667	2,6	19 902	285 685
Falkenberg	3 481	951	477	1 851	202	92	2,7	2 690	39 580
Halmstad	8 260	2 377	1 292	4 063	528	236	2,9	6 451	88 262
Hylte	1 016	295	112	580	29	36	3,7	780	10 353
Kungsbacka	6 077	1 794	657	3 238	388	160	2,7	4 536	69 665
Laholm	1 952	434	250	1 146	122	-28	-1,4	1 449	23 041
Varberg	4 858	1 159	700	2 705	294	130	2,7	3 692	54 784
Kommunalförbund	403	71	95	193	44	41	11,3	304	.
Västra Götalands län	138 993	45 839	19 888	63 868	9 398	2501	1,8	108 122	1 527 577
Ale	2 426	900	350	1 053	123	57	2,4	1 898	26 441
Alingsås	3 807	1 068	520	1 938	281	160	4,4	2 897	35 983
Bengtsfors	1 079	291	133	594	61	-1	-0,1	792	10 235
Bollebygd	488	191	56	223	18	-91	-15,7	401	8 054
Borås	9 387	3 332	1 557	3 777	721	122	1,3	7 563	99 236
Dals-Ed	578	146	82	316	34	-28	-4,6	426	4 896
Essunga	567	117	55	364	31	6	1,1	418	5 723
Falköping	3 206	911	435	1 684	176	182	6,0	2 453	31 164
Färgelanda	651	188	69	357	37	2	0,3	476	6 839
Grästorps	585	148	66	339	32	-21	-3,5	444	5 764
Gullspång	625	163	71	359	32	-23	-3,5	464	5 597
Göteborg	36 294	14 250	5 238	14 045	2 761	746	2,1	28 769	484 551
Götene	1 162	354	126	601	81	15	1,3	897	12 861
Herrljunga	960	232	94	581	53	45	4,9	686	9 312
Hjo	772	215	97	417	43	3	0,4	599	8 866
Härryda	3 028	992	336	1 497	203	42	1,4	2 316	31 962
Karlsborg	662	173	88	358	43	-2	-0,3	501	6 905
Kungälv	3 674	1 079	483	1 901	211	92	2,6	2 788	38 659
Lerum	2 988	1 046	398	1 337	207	-10	-0,3	2 332	36 446
Lidköping	3 994	1 047	610	2 073	264	47	1,2	3 074	37 379
Lilla Edet	1 043	314	115	548	66	16	1,6	773	12 875
Lysekil	1 693	504	239	854	96	7	0,4	1 284	14 685
Mariestad	2 420	711	378	1 193	138	-9	-0,4	1 905	23 900
Mark	3 444	934	449	1 847	214	91	2,7	2 625	33 499
Mellerud	1 026	272	115	588	51	-19	-1,8	776	9 623
Munkedal	1 056	236	124	647	49	25	2,4	770	10 304
Mölndal	5 167	1 731	615	2 440	381	110	2,2	3 971	58 131
Orust	1 440	380	118	854	88	-63	-4,2	1 033	15 213
Partille	2 809	934	347	1 316	212	471	20,1	2 125	33 533
Skara	1 848	636	272	855	85	23	1,3	1 478	18 552
Skövde	4 699	1 437	731	2 200	331	-38	-0,8	3 666	50 047
Sotenäs	947	308	137	453	49	-20	-2,1	754	9 315
Stenungsund	2 094	736	297	945	116	64	3,2	1 654	22 958

14. Forts.

Län/Kommun	Antal				Förändring 04-05		Heltids- personer	Antal Invånare	
	Samtliga	Heltidstjänstgörande		Deltidstjänstgörande		Antal			Procent
		Kvinnor	Män	Kvinnor	Män				
Strömstad	1 161	339	169	559	94	23	2,0	892	11 517
Svenljunga	1 048	240	97	642	69	39	3,9	759	10 409
Tanum	1 247	272	138	754	83	10	0,8	889	12 259
Tibro	1 141	280	175	612	74	25	2,2	867	10 574
Tidaholm	1 318	408	181	648	81	24	1,9	1 043	12 549
Tjörn	1 438	368	148	833	89	-2	-0,1	1 028	15 012
Tranemo	1 147	252	141	693	61	-8	-0,7	868	11 794
Trollhättan	5 196	2 341	787	1 779	289	120	2,4	4 292	53 252
Töreboda	1 012	277	119	542	74	-19	-1,8	767	9 481
Uddevalla	5 528	1 810	845	2 457	416	120	2,2	4 294	50 195
Ulricehamn	2 075	637	226	1 060	152	11	0,5	1 606	22 366
Vara	1 630	536	198	815	81	67	4,3	1 234	16 020
Vårgårda	1 092	271	116	637	68	29	2,7	812	10 701
Vänersborg	3 516	1 098	499	1 673	246	84	2,4	2 774	36 966
Åmål	1 641	424	226	884	107	-41	-2,4	1 194	12 754
Öckerö	1 108	229	114	694	71	31	2,9	767	12 220
Kommunalförbund	1 076	81	908	32	55	-13	-1,2	1 030	.
Värmlands län	27 437	8 530	4 216	12 926	1 765	-155	-0,6	21 302	273 213
Arvika	2 747	681	389	1 486	191	33	1,2	2 027	26 231
Eda	814	231	72	442	69	-69	-7,8	596	8 626
Filipstad	1 300	358	172	684	86	31	2,4	985	11 032
Forshaga	1 170	403	161	542	64	-16	-1,3	918	11 485
Grums	924	256	105	512	51	6	0,7	695	9 412
Hagfors	1 491	472	175	746	98	-74	-4,7	1 126	13 356
Hammarö	1 397	474	201	615	107	-6	-0,4	1 108	14 371
Karlstad	7 339	2 676	1 335	2 835	493	146	2,0	5 930	82 084
Kil	1 066	332	110	571	53	-86	-7,5	809	11 843
Kristinehamn	2 161	723	364	964	110	20	0,9	1 732	23 895
Munkfors	445	208	54	160	23	-44	-9,0	359	4 002
Storfors	426	135	40	220	31	0	0	319	4 533
Sunne	1 375	399	218	680	78	-27	-1,9	1 068	13 590
Säffle	1 754	428	256	961	109	-44	-2,4	1 338	16 013
Torsby	1 539	417	257	755	110	-51	-3,2	1 191	12 957
Årjäng	1 210	274	131	724	81	19	1,6	842	9 783
Kommunalförbund	279	63	176	29	11	7	2,6	257	.
Örebro län	26 446	8 740	4 183	11 907	1 616	359	1,4	20 896	273 956
Askersund	1 097	381	108	559	49	-10	-0,9	840	11 467
Degerfors	884	262	119	452	51	-25	-2,8	685	10 084
Hallsberg	1 514	400	195	841	78	19	1,3	1 152	15 317
Hällefors	782	284	117	347	34	-53	-6,3	634	7 631
Karlskoga	2 924	1 045	461	1 272	146	78	2,7	2 373	30 169
Kumla	1 805	633	250	826	96	92	5,4	1 426	19 420
Laxå	591	221	62	282	26	-7	-1,2	462	6 136
Lekeberg	574	187	63	301	23	-12	-2,0	447	7 094
Lindesberg	2 318	701	295	1 157	165	-31	-1,3	1 792	23 181
Ljusnarsberg	482	171	45	243	23	-27	-5,3	370	5 318
Nora	933	282	104	497	50	32	3,6	696	10 495
Örebro	12 004	4 054	2 070	5 042	838	303	2,6	9 690	127 644
Kommunalförbund	538	119	294	88	37	0	0	329	.
Västmanlands län	22 285	8 068	3 510	9 448	1 259	-148	-0,7	17 987	261 321
Arboga	1 246	407	182	592	65	37	3,1	976	13 375
Fagersta	1 191	411	142	569	69	-28	-2,3	931	12 228
Hallstahammar	1 480	576	175	662	67	-32	-2,1	1 199	14 931
Heby	1 108	358	116	565	69	-46	-4,0	858	13 633
Kungsör	859	282	112	409	56	36	4,4	669	8 313
Köping	2 502	840	348	1 192	122	-30	-1,2	2 010	24 643
Norberg	541	203	47	252	39	3	0,6	416	5 883
Sala	2 187	692	372	980	143	-36	-1,6	1 714	21 478
Skinnskatteberg	466	156	64	216	30	30	6,9	360	4 741
Surahammar	804	295	81	402	26	-32	-3,8	645	10 210
Västerås	9 289	3 684	1 561	3 510	534	-46	-0,5	7 655	131 886
Kommunalförbund	612	164	310	99	39	-4	-0,6	554	.

14. Forts.

Län/Kommun	Antal					Förändring 04-05		Heltids-	Antal Invånare
	Samtliga	Heltidstjänstgörande		Deltidstjänstgörande		Antal	Procent	Personer	
		Kvinnor	Män	Kvinnor	Män				
Dalarnas län	28 283	8 824	3 899	13 604	1 956	18	0,1	21 782	275 756
Avesta	2 159	743	300	1 019	97	5	0,2	1 716	21 980
Borlänge	4 415	1 640	580	1 905	290	42	1,0	3 482	46 955
Falun	5 257	1 573	745	2 517	422	-35	-0,7	4 103	55 259
Gagnef	1 156	235	121	709	91	9	0,8	794	10 103
Hedemora	1 721	608	225	789	99	-75	-4,2	1 328	15 488
Leksand	1 609	355	177	930	147	29	1,8	1 158	15 461
Ludvika	2 596	977	393	1 115	111	-57	-2,1	2 092	25 557
Malung	1 279	357	195	632	95	-20	-1,5	957	10 482
Mora	1 968	600	272	941	155	-13	-0,7	1 516	20 179
Orsa	782	195	116	393	78	12	1,6	583	7 033
Rättvik	1 345	327	155	729	134	91	7,3	977	10 880
Smedjebacken	892	342	105	402	43	3	0,3	709	10 852
Säter	1 020	323	102	530	65	29	2,9	745	10 988
Vansbro	848	214	90	491	53	21	2,5	624	7 079
Älvdalen	844	249	106	440	49	-10	-1,2	644	7 460
Kommunalförbund	392	86	217	62	27	-13	-3,2	355	.
Gävleborgs län	26 246	10 231	3 902	10 601	1 512	-47	-0,2	21 290	275 999
Bollnäs	2 709	1 161	495	899	154	-150	-5,2	2 315	26 248
Gävle	7 700	2 994	1 118	3 085	503	252	3,4	6 211	92 211
Hofors	1 072	395	105	516	56	42	4,1	845	10 188
Hudiksvall	3 729	1 343	587	1 597	202	38	1,0	2 960	36 997
Ljusdal	1 831	779	268	687	97	-254	-12,2	1 547	19 433
Nordanstig	1 024	508	123	346	47	26	2,6	834	9 831
Ockelbo	566	142	51	335	38	26	4,8	415	6 046
Ovanåker	1 218	316	163	670	69	-1	-0,1	929	11 875
Sandviken	3 682	1 533	470	1 486	193	69	1,9	2 975	36 670
Söderhamn	2 599	1 052	416	980	151	-100	-3,7	2 144	26 500
Kommunalförbund	116	8	106		2	5	4,5	115	.
Västernorrlands län	24 420	9 219	3 640	10 089	1 472	309	1,3	19 505	243 787
Härnösand	2 428	820	394	982	232	-41	-1,7	1 912	25 243
Kramfors	2 166	725	281	1 013	147	12	0,6	1 693	20 139
Sollefteå	2 384	836	400	977	171	-22	-0,9	1 879	21 000
Sundsvall	8 705	3 766	1 177	3 317	445	216	2,5	7 033	94 000
Timrå	1 644	727	229	593	95	44	2,8	1 335	17 743
Ånge	1 190	434	156	535	65	-33	-2,7	926	10 693
Örnsköldsvik	5 717	1 905	836	2 669	307	57	1,0	4 547	54 969
Kommunalförbund	186	6	167	3	10	76	69,1	179	.
Jämtlands län	13 588	4 185	2 128	6 045	1 230	220	1,6	10 427	127 069
Berg	923	263	108	462	90	28	3,1	687	7 697
Bräcke	787	281	96	356	54	-36	-4,4	616	7 217
Härjedalen	1 421	355	198	752	116	33	2,4	1 031	10 882
Krokom	1 515	409	176	790	140	27	1,8	1 102	14 112
Ragunda	660	194	83	347	36	-72	-9,8	499	5 822
Strömsund	1 554	549	250	638	117	124	8,7	1 238	12 999
Åre	980	311	134	441	94	39	4,1	747	9 901
Östersund	5 173	1 632	843	2 172	526	-452	-8,0	3 990	58 439
Kommunalförbund	575	191	240	87	57	529	1150,0	517	.
Västerbottens län	27 315	8 536	4 247	12 070	2 462	43	0,2	21 114	257 709
Bjurholm	286	64	31	159	32	-17	-5,6	197	2 573
Dorotea	364	138	49	154	23	-5	-1,4	288	3 084
Lycksele	1 667	513	327	653	174	12	0,7	1 346	12 719
Malå	396	190	55	129	22	-8	-2,0	324	3 423
Nordmaling	819	241	75	450	53	7	0,9	608	7 493
Norsjö	632	161	71	361	39	12	1,9	462	4 460
Robertsfors	873	239	96	459	79	30	3,6	646	7 044
Skellefteå	8 262	2 447	1 255	3 883	677	175	2,2	6 446	71 900
Sorsele	411	94	57	204	56	22	5,7	297	2 918
Storuman	743	257	98	314	74	9	1,2	561	6 519
Umeå	9 558	3 257	1 606	3 738	957	-208	-2,1	7 405	110 705
Vilhelmina	1 022	328	172	419	103	4	0,4	789	7 344
Vindeln	634	175	76	344	39	-1	-0,2	475	5 757
Vännäs	1 225	325	217	587	96	8	0,7	948	8 436
Åsele	423	107	62	216	38	3	0,7	323	3 334

14. Forts.

Län/Kommun	Antal					Förändring 04-05		Heltids- Personer	Antal Invånare
	Samtliga	Heltidstjänstgörande		Deltidstjänstgörande		Antal	Procent		
		Kvinnor	Män	Kvinnor	Män				
Norrbottns län	26 897	10 220	4 129	10 682	1 866	420	1,6	21 551	251 635
Arjeplog	414	129	73	180	32	3	0,7	317	3 168
Arvidsjaur	938	352	122	385	79	2	0,2	721	6 826
Boden	3 293	1 056	579	1 376	282	-78	-2,3	2 628	28 178
Gällivare	2 086	947	352	637	150	369	21,5	1 712	19 045
Haparanda	1 076	397	148	445	86	-60	-5,3	868	10 166
Jokkmokk	613	230	81	262	40	-12	-1,9	483	5 517
Kalix	1 845	645	242	845	113	35	1,9	1 419	17 489
Kiruna	2 220	1 153	309	666	92	-11	-0,5	1 879	23 094
Luleå	7 290	2 827	1 163	2 817	483	126	1,8	5 902	72 753
Pajala	876	342	130	322	82	-17	-1,9	688	6 809
Piteå	4 112	1 439	627	1 802	244	72	1,8	3 262	40 851
Älvsbyn	1 016	321	125	492	78	-45	-4,2	790	8 638
Övertorneå	466	142	64	209	51	22	5,0	358	3 874
Övertorneå	630	232	101	244	53	19	3,1	504	5 227
Kommunalförbund	22	8	13		1	-5	-18,5	22	.

15. Primärkommunal sektor 2005. Antal anställda¹, nyanställda och avgångna efter ålder och kön

15. Municipal sector 2005. Number of employees, new appointments and resignations/retirements by age and sex

Ålder		Antal			Heltidspersoner		
		Kvinnor	Män	Totalt	Kvinnor	Män	Totalt
Samtliga	Anställda	683 468	179 074	862 542	472 788	144 168	616 955
	Nyanställda	72 610	24 502	97 112	37 020	14 786	51 806
	Avgångna	68 756	23 702	92 458	29 026	13 055	42 081
- 24	Anställda	48 726	13 516	62 242	22 702	6 848	29 550
	Nyanställda	24 396	7 434	31 830	9 798	3 286	13 084
	Avgångna	17 602	5 823	23 425	6 359	2 306	8 665
25 - 29	Anställda	52 452	14 196	66 648	31 903	10 139	42 043
	Nyanställda	11 983	3 885	15 868	6 752	2 324	9 076
	Avgångna	8 358	2 911	11 269	3 712	1 455	5 166
30 - 34	Anställda	70 723	18 230	88 953	43 564	14 461	58 025
	Nyanställda	8 630	2 814	11 444	4 855	1 845	6 700
	Avgångna	6 459	2 262	8 721	2 734	1 293	4 026
35 - 39	Anställda	79 190	18 361	97 551	53 499	14 940	68 439
	Nyanställda	7 710	2 274	9 984	4 406	1 529	5 934
	Avgångna	5 860	1 978	7 838	2 470	1 116	3 586
40 - 44	Anställda	88 443	19 937	108 380	64 081	16 681	80 762
	Nyanställda	6 755	2 137	8 892	3 906	1 516	5 422
	Avgångna	5 070	1 797	6 867	2 142	1 093	3 235
45 - 49	Anställda	91 962	22 153	114 115	69 817	19 011	88 828
	Nyanställda	4 726	1 850	6 576	2 763	1 315	4 077
	Avgångna	4 308	1 630	5 938	1 878	1 012	2 889
50 - 54	Anställda	91 846	24 537	116 383	70 396	21 269	91 665
	Nyanställda	3 443	1 603	5 046	2 015	1 169	3 184
	Avgångna	3 753	1 518	5 271	1 516	968	2 484
55 - 59	Anställda	92 150	27 143	119 293	69 557	23 622	93 179
	Nyanställda	2 663	1 340	4 003	1 532	1 025	2 557
	Avgångna	4 050	1 771	5 821	1 373	1 117	2 490
60 - 64	Anställda	62 539	19 173	81 712	44 747	16 116	60 863
	Nyanställda	1 557	922	2 479	812	704	1 516
	Avgångna	10 999	3 206	14 205	5 902	2 254	8 156
65 -	Anställda	5 437	1 828	7 265	2 522	1 080	3 602
	Nyanställda	747	243	990	181	74	256
	Avgångna	2 297	806	3 103	941	442	1 383

1) I anställda ingår tjänstlediga. I antal sysselsatta (i andra tabeller) ingår inte tjänstlediga. Av denna anledning är antalet anställda större än antalet sysselsatta.

16. Antal sysselsatta inom offentlig sektor efter kön 2001-2005, tusental

16. Number of employees in the public sector by sex 2001-2005, thousands

Sektor	2001		2002		2003		2004		2005	
	Antal	Heltids- personer	Antal	Heltids- personer	Antal	Heltids- personer	Antal	Heltids- personer	Antal	Heltids- personer
Hela offentliga sektorn										
Kvinnor	880,3	702,5	887,1	710,6	899,6	719,7	898,7	718,3	905,8	723,7
Män	323,4	287,2	327,3	290,8	335,5	294,9	335,7	295,1	334,1	292,5
Totalt	1 203,7	989,7	1 214,4	1 001,3	1 235,1	1 014,6	1 234,4	1 013,4	1 239,9	1 016,2
Staten										
Kvinnor	103,7	92,5	104,0	94,9	110,1	98,4	110,3	99,1	109,9	97,4
Män	113,8	105,4	113,6	106,6	119,1	109,0	119,1	109,5	116,7	106,2
Totalt	217,6	198,0	217,7	201,4	229,3	207,4	229,5	208,7	226,6	203,6
Landsting										
Kvinnor	174,6	146,6	172,6	145,0	178,6	149,1	182,0	152,4	183,1	153,6
Män	44,0	40,1	43,4	39,5	45,1	40,6	46,4	41,9	46,6	42,2
Totalt	218,5	186,6	216,0	184,5	223,7	189,7	228,4	194,3	229,8	195,8
Primärkommuner										
Kvinnor	602,0	463,4	610,5	470,6	610,9	472,2	606,3	466,8	612,8	472,7
Män	165,6	141,6	170,4	144,7	171,4	145,3	170,2	143,7	170,7	144,1
Totalt	767,6	605,0	780,9	615,3	782,2	617,5	776,5	610,4	783,5	616,9

Fakta om statistiken

Detta Statistiska meddelande (SM) ingår i Medlingsinstitutets och SCB:s löpande lönestrukturstatistik och avser löner och sysselsättning inom primärkommunal sektor 2005. Syftet med undersökningen är att årligen belysa löner och sysselsättning inom Sveriges kommuner i termer av nivå, utveckling och struktur.

Statistiska centralbyrån och Sveriges Kommuner och Landsting (tidigare Kommun- respektive Landstingsförbundet) har sedan 1965 samarbetat med att ta fram statistik över primärkommunal personal.

Detta omfattar statistiken

Objekt och population

Målpopulationen omfattar samtliga anställda inom primärkommunerna den 1 november 2005. Anställda inom kommunalägda bolag ingår ej i undersökningen, de ingår i undersökningen för privat sektor.

I den redovisade statistiken används två olika undersökningspopulationer, en för statistiken över sysselsättning och en för statistiken över löner. Dessa populationer är inte identiska och definieras enligt nedan:

I sysselsättningspopulationen ingår samtliga arbetstagare som var anställda den 1 november samt arbetstagare med lön per timme som får ersättning (minst 100 kronor exklusive rörliga lönetillägg) utbetald i november för arbetad tid under oktober. Följande grupper är dock exkluderade:

- Heltidstjänstlediga
- Arvodesanställda och förtroendevalda
- Deltidsanställda brandmän och brandbefäl

Lönepopulationen utgår från sysselsättningspopulationen men avgränsas vidare genom att endast personer som under mät månaden fyllt 18 men inte 65 år ingår. Dessutom exkluderas arbetstagare i arbetsmarknadspolitiska åtgärder och anställda med en tjänstgöringsomfattning som är mindre än fem procent.

I både sysselsättnings- och lönepopulationen kan en person förekomma, och räknas, flera gånger om denne har flera tjänster. Således räknas antalet tjänster, inte antalet personer.

Skillnaden mellan sysselsättnings- och lönepopulationen är cirka 27 400 personer.

Statistiska mått

Sysselsättningsuppgifterna redovisas dels med *antal* sysselsatta, dels med *förändring* av antal sysselsatta från föregående år. Löneuppgifterna redovisas med *medellön*, *median*, *undre* och *övre kvartil* samt *förändring* från föregående år. Medellön beräknas som summan av individernas lön dividerat med antalet individer. Undre kvartil, median och övre kvartil innebär att 25 %, 50 % respektive 75 % av de anställda har en lön som understiger det angivna värdet.

Redovisningsgrupper

I SM-statistiken görs framförallt indelningar efter kön, yrke, region och utbildning. Indelningar efter ålder, tjänstgöringens omfattning och månadslön förekommer också.

Specialbearbetningar kan göras på en finare redovisningsnivå då materialet är totalundersökt.

Referenstid

Huvuddelen av uppgifterna avser 1 november 2005. Sysselsättning, lön och lönetillägg för timanställda samt lönetillägg för hel- och deltidsanställda baseras på arbetad tid under oktober månad. Sysselsättning och grundlön för heltids- och deltidsanställda baseras på överenskommen sysselsättning och lön den 1 november.

Definitioner och förklaringar

Variabler

Variabelinnehållet beskrivs i alfabetisk ordning, variabler och begrepp markerade med fet stil i löpande text finns definierade under egen rubrik.

Anställningsform

Det förekommer tre olika anställningsformer i redovisningen, Heltidsanställda, Deltidsanställda och Övriga.

Observera att heltidsanställda ibland kan vara deltidstjänstgörande p.g.a. partiell tjänstledighet. De som ingår i anställningsformerna Deltidsanställda och Övriga kan ibland vara heltidstjänstgörande.

Grundlön

Med grundlön avses avtalad lön inklusive fasta lönetillägg. Med fasta lönetillägg avses huvudsakligen tillägg som är knutna till tjänsten och oberoende av arbetstidens förläggning. I det fall tjänstgöringens omfattning inte avser heltid räknas grundlönen om till heltid med hjälp av **tjänstgöringens omfattning**.

Heltidspersoner

Antalet heltidspersoner i en redovisningsgrupp beräknas som summan av **tjänstgöringens omfattning** för de anställningar som tillhör redovisningsgruppen i undersökningsmaterialet. Till exempel summeras två anställningar med 60 procent respektive 40 procent tjänstgöringsomfattning inom ett visst län till en heltidsperson i detta län.

Kommun

Med kommun avses i normalfallet anställningens tjänsteställe. Kommunindelningen följer 2005 års regionala indelning.

Kommunalförbund

Inom vissa län förekommer kommunal verksamhet som inte kan hänföras till en specifik primärkommun utan drivs gemensamt av flera primärkommuner eller tillsammans med ett landsting. Här ingår bland annat vård- och brandförbund. Anställningar i kommunalförbund som huvudsakligen drivs av kommuner redovisas som primärkommunal personal.

Kön

Uppgift om kön hämtas från individernas personnummer.

Län

Med län avses i normalfallet individens tjänsteställe. Länsindelningen följer 2005 års regionala indelning.

Månadslön

Med månadslön avses anställningens sammanlagda grundlön plus **rörliga lönetillägg** samt naturaförmåner. Övertidsersättning ingår ej. I det fall tjänstgöringens omfattning ej avser heltid räknas grundlönen och de rörliga lönetilläggen om till heltid.

Nyanställda/avgångna

Med nyanställda avses de individer som tillkommit i årets undersökning, med avgångna avses de individer som fanns med i föregående års undersökning men som saknas i årets.

I tabell 15 blir inte summan av antalet anställda 2004 plus nyanställda 2005 minus avgångna 2005 lika med antalet anställda 2005. Detta beror på att redan anställda kan ha fått fler eller färre tjänster.

Näringsgren

De anställda är indelade i näringsgrenarna Utbildning, Hälso- och sjukvård, Omsorg och sociala tjänster samt Övrig verksamhet.

Offentlig sektor

Med offentlig sektor avses Primärkommunala, Landstingskommunala och Statliga verksamhetsområden.

Region

Region är definierad enligt NUTS 2 och från och med lönestatistiken för år 2005 gäller följande kodning: 1: Stockholms län, 2: Södermanlands, Uppsala, Västmanlands, Örebro och Östergötlands län, 3: Gotlands, Kalmar, Kronobergs och Jönköpings län, 4: Blekinge och Skåne län, 5: Västra Götalands och Hallands län, 6: Gävleborgs, Dalarnas och Värmlands län, 7: Jämtlands och Västernorrlands län, 8: Norrbottens och Västerbottens län.

Rörliga lönetillägg

Med rörliga lönetillägg avses tillägg knutna till arbetstidens förläggning, t.ex. ob-, jour- och beredskapsersättning. Även vissa övriga, svårklassificerade tillägg förs hit.

Tjänstgöringens omfattning

Med tjänstgöringens omfattning avses faktisk tjänstgöringstid i förhållande till heltid för en individ under mät månaden.

Med heltidstjänstgörande avses den som är *i*) heltidsanställd utan partiell tjänstledighet eller *ii*) timanställda som arbetat 165 timmar eller mer. Med partiell tjänstledighet avses föräldraledighet enligt lagen om allmän försäkring, lagen om rätt till ledighet för vård av barn, utbildning m.m.

Med deltidstjänstgörande avses den som är antingen *i*) heltidsanställd med partiell tjänstledighet eller *ii*) deltidstjänstgörande med eller utan partiell tjänstledighet eller *iii*) timanställda som arbetat mindre än 165 timmar under mätperioden.

Med tjänstledig avses den *i*) vars inrapporterade tjänstledighet är 100 procent av den överenskomna tjänstgöringens omfattning, eller *ii*) den vars utbetalda lön minus utbetalda rörliga tillägg och övertidstillägg ej överstiger 100 kronor.

Tjänstgöringens omfattning kan ej överstiga 100 procent.

Utbildning

Klassificering av utbildningens nivå och inriktning har skett enligt Svensk Utbildningsnomenklatur (SUN 2000) som ersatt den gamla Svensk Utbildningsnomenklatur (SUN). SUN 2000 består, till skillnad från gamla SUN, av två delar: en nivåmodul och en inriktningsmodul som kan användas separat. Utbildningsnivån följer dock klassificeringen i SUN. Uppgift om individernas utbildning har hämtats från SCB:s utbildningsregister, 2005 års version.

Yrke

Klassificering av yrke har skett enligt SSK 96 som ansluter nära till den internationella yrkesnomenklaturen ISCO-88. Redovisning sker enligt SSK:s undergrupper på fyrsiffernivå.

Ålder

Med ålder avses uppnådd ålder under mät månaden.

Så görs statistiken

Undersökningen är en årlig totalundersökning som genomförs i samarbete mellan SCB och Sveriges Kommuner och Landsting. Sveriges Kommuner och

Landsting samlar in individuppgifter från samtliga kommuner. Efter granskning och bearbetning vidarebefordras dessa uppgifter till SCB.

Statistikens tillförlitlighet

Statistikens tillförlitlighet är enligt vår bedömning god.

Osäkerhetskällor

Täckning

Täckningsfel uppstår då rampopulationen inte överensstämmer med målpopulationen.

Övertäckning utgörs av anställda som inte tillhör målpopulationen men som ändå kommit med i undersökningen. Timavlönad personal som var anställd under oktober men inte från och med 1 november faller in i denna kategori. Övertäckning inbegriper även dubbelredovisad personal, d.v.s. de arbetstagare som uppehåller mer än en tjänst. Övertäckningen p.g.a. dubbelredovisning ger en överskattning med cirka 23 200 personer för lönepopulationen och 24 900 personer för sysselsättningspopulationen.

Undertäckning utgörs av anställda som tillhör målpopulationen men som inte kommit med i undersökningen. Timavlönad personal som anställdes från och med 1 november samt ett mindre antal anställda under övriga centrala överenskommelser berörs. Några beräkningar av undertäckningen har ej gjorts.

Urval

Undersökningen är en totalundersökning.

Mätning

Mätfel uppstår när felaktiga uppgifter lämnats och inte rättats i granskningen. Olika former av rörliga tillägg som för vissa yrkesgrupper är svåra att periodisera kan ses som en typ av mätfel. Ingen studie har dock utförts för att kartlägga mätfelens omfattning och storlek.

Bortfall

Bortfall utgörs av icke inrapporterade anställda samt anställda för vilka mätvärden saknas. Storleken på dess fel har ej beräknats.

Bearbetning

Bearbetningsfel kan uppkomma t.ex. i samband med dataregistrering och granskning. Materialet granskas av Sveriges kommuner och landsting. Storleken på dessa fel har ej beräknats.

Bra att veta

Jämförbarhet

Mättidpunkten var fr.o.m. 1965 1 oktober. Den ändrades 1973 till 1 mars vilket resulterade i att 1972 års undersökning ställdes in. Från och med 1990 ändrades mättidpunkten till 1 november med undantag för 1991 års statistik då mättidpunkten var 1 oktober. Försiktighet vid jämförelser över tiden bör iakttas.

Spridningsformer

Detta Statistiska meddelande och uppgifter i Sveriges statistiska databas utgör den huvudsakliga redovisningen av lönestatistiken för statlig sektor. Efterfrågade tabeller och diagram med uppgifter för det senaste året finns på undersökningens produktsida www.scb.se/AM0106. Dessutom görs statistiken tillgänglig i ett par tabeller i Statistisk årsbok. Uppgifterna ingår också i underlaget för lönestatistik avseende hela arbetsmarknaden som publiceras separat i de statistiska databaserna.

Primärmaterial

SCB utför på beställning specialbearbetningar av primärmaterial. Forskare, utredare m.fl. kan efter prövning få tillgång till avidentifierat uppgiftsmaterial för egen bearbetning. Personnummer lämnas dock aldrig ut av sekretesskäl.

Annan statistik

SCB producerar även motsvarande statistik för den resterande delen av offentlig sektor samt för arbetare respektive tjänstemän inom den privata sektorn. Denna redovisas i form av Statistiska meddelanden för respektive undersökning (Löner och sysselsättning inom Statlig sektor AM50, Landstingskommunal sektor AM51, Arbetare inom privat sektor AM57 samt Tjänstemän inom privat sektor AM62). Vid jämförelser mellan de olika Statistiska meddelandena måste olikheter i lönebegrepp, populationsavgränsning och mätperiod beaktas.

SCB publicerar även undersökningen Konjunkturstatistik, löner för kommuner och landsting varje månad i form av ett Statistiskt meddelande (AM 49). Konjunkturstatistiken skiljer sig från lönestrukturstatistiken på några viktiga punkter. Den största skillnaden är att lönestrukturstatistiken samlar in uppgifter per individ medan konjunkturstatistiken samlar in uppgifter aggregerat per kommun.

Mer information om statistiken och dess kvalitet ges i en särskild [Beskrivning av statistiken](#) på SCB:s webbplats, www.scb.se.

In English

Summary

This report presents employment and salary statistics for employees in the municipal sector who were employed on 1 November 2005. The survey was carried out jointly by Statistics Sweden and the Swedish Association of Local Authorities. It does not cover municipally owned companies.

The average monthly salary for all employees was SEK 21 000. For women the average was SEK 20 600 while for men, it was SEK 22 500. Since 1 November 2004, the monthly salary has increased by an average of 2.4 per cent overall, 2.5 per cent for women and 2.2 per cent for men.

On 1 November 2005 a total of about 783 500 persons were employed in the municipal sector, 6 500 more than one year before. About 612 800 of these employees were women and 170 700 men. The figures do not include 79 000 persons on leave of absence.

List of tables

Explanation of symbols	9
1. Municipal sector 2005. Average monthly salary in SEK by county and sex	9
2. Municipal sector 2005. Average monthly salary and salary dispersion in SEK by occupation and sex	10
3. Municipal sector 2005. Average monthly salary in SEK and additional information by occupation and sex	13
4. Municipal sector 2005. Average monthly salary in SEK by occupation, age and sex	16
5. Municipal sector 2005. Average monthly salary in SEK by occupation, region and sex.	18
6. Municipal sector 2005. Number of employees by monthly salary interval in SEK and sex	20
7. Municipal sector 2005. Average monthly salary and salary dispersion in SEK by field of education and sex	21
8. Municipal sector 2005. Average monthly salary and salary dispersion in SEK by level of education and sex	22
9. Municipal sector 2005. Average monthly salary and salary dispersion in SEK by education and sex	23
10. Municipal sector 2005. Average monthly salary in SEK by branch of industry, type of appointment and sex	26
11. Municipal sector 2005. Average monthly salary in SEK by branch of industry, extent of employment and sex	26
12. Municipal sector 2005. Number of employees by branch of industry, type of appointment and sex	27
13. Municipal sector 2005. Number of employees by branch of industry, extent of employment and sex	27
14. Municipal sector 2005. Number of employees by extent of employment, county, municipality and sex	28

15. Municipal sector 2005. Number of employees, new appointments and resignations/retirements by age and sex	34
16. Number of employees in the public sector by sex 2001-2005, thousands	35

List of terms

anställd	employee
anställningsform	type of appointment
antal	number
avgångna	resignations/retirements
befattning	position
deltidsanställda	part-time employees
deltidstjänstgörande	part-time work
fasta lönetillägg	fixed salary supplements
förändring	alteration, change
genomsnitt	average
grundlön	basic monthly salary
heltidsanställda	full-time employees
heltidstjänstgörande	full-time work
heltidspersoner	full-time equivalents
hälso- och sjukvård	public health and medical services
invånare	inhabitants
kommun	municipality
kommunalförbund	local regional federation of local authorities
kvartil	quartile
kvinnor	women
kön	sex
landsting	county council
län	county
median	median
månadslön	monthly salary incl. salary supplements
män	men

nyanställda	new appointments
näringsgren	branch of industry
offentlig	public
primärkommun	municipality
privat	private
region	region
rörliga lönetillägg	variable salary supplements
samtliga	total, all
sektor	sector
stat	central government
summa	sum
Sveriges kommuner och landsting	The Swedish Association of Local Authorities and Regions
sysselsatta	employees
sysselsättning	employment
tjänstgöringens omfattning	extent of employment
tjänstledighet	leave of absence
totalt	total
utbildning	education
yrke	occupation
ålder	age
övrig(a)	other(s)